

เอกสารแนบที่ 20 แผนงานการฝึกซ้อมแผนฉุกเฉิน
ประจำปี 2567



การฝึกซ้อมดับเพลิงและฝึกซ้อมอพยพหนีไฟ

ประจำปี พ.ศ.๒๕๖๗

บริษัท พีพีทีซี จำกัด

วันที่ ๒๙ สิงหาคม ๒๕๖๗

สำนักงานสวัสดิการและคุ้มครองแรงงาน
กรุงเทพมหานครพื้นที่ ๑๐
ได้รับแจ้งแล้ว
ลงชื่อ [Redacted] ผู้รับ
วันที่ 10 ก.ย. 2567

โดยวิทยากรจากสถานีดับเพลิงและกู้ภัยลาดกระบัง โทรศัพท์ ๐๘-๖๖๖๖-๕๙๖๑

๑. นายเทวัญ กันหารินทร์
๒. นายฉัตรชัย คงกระโทก
๓. นายสนธยา หวังแจ่ม

ตำแหน่ง พนักงานป้องกันและบรรเทาสาธารณภัยชำนาญงาน
ตำแหน่ง พนักงานป้องกันและบรรเทาสาธารณภัยชำนาญงาน
ตำแหน่ง พนักงานป้องกันและบรรเทาสาธารณภัยชำนาญงาน

แบบรายงานผลการฝึกซ้อมดับเพลิงและฝึกซ้อมอพยพหนีไฟ

ชื่อหน่วยงานที่ได้รับใบอนุญาต กรุงเทพมหานคร

หมายเลขใบอนุญาต ๐๑๐๒-๐๒-๒๕๖๗-๐๑๕๑ หมดอายุ ๑๘ กรกฎาคม ๒๕๗๐

อ้างอิงหนังสือแจ้งการฝึกอบรม เลขที่ ลงวันที่ ๓๑ กรกฎาคม ๒๕๖๗

ส่วนที่ ๑ รายงานการฝึกซ้อมดับเพลิงและฝึกซ้อมอพยพหนีไฟ

๑. ข้อมูลสถานประกอบกิจการที่ฝึกซ้อมดับเพลิงและฝึกซ้อมอพยพหนีไฟ

ชื่อสถานประกอบกิจการ บริษัท พีพีทีซี จำกัด

ประเภทกิจการ ผลิตไฟฟ้า การเก็บและการจ่ายไฟฟ้าเพื่อจำหน่าย

ตั้งอยู่ ๙๙/๙ หมู่ - ซอย ฉลองกรุง ๓๑ ถนน ฉลองกรุง

แขวง ลำปลาทิว เขต ลาดกระบัง จังหวัด กรุงเทพมหานคร

รหัสไปรษณีย์ ๑๐๕๒๐ โทรศัพท์ ๐ ๒๓๒๖ ๕๖๔๕ โทรสาร ๐ ๒๓๒๖ ๕๖๔๕

๒. วัน เดือน ปี ที่ฝึกซ้อม ๒๙ สิงหาคม ๒๕๖๗

๓. จำนวนผู้เข้ารับการฝึกซ้อมดับเพลิง ๔๕ คน หญิง ๘ คน ชาย ๓๗ คน

๔. จำนวนผู้เข้ารับการฝึกซ้อมอพยพหนีไฟ ๔๕ คน หญิง ๘ คน ชาย ๓๗ คน

๕. ระยะเวลาในการฝึกซ้อมอพยพหนีไฟ ๐๓.๐๐ นาที

(เริ่มตั้งแต่สัญญาณอพยพหนีไฟดังขึ้น จนถึงคนสุดท้ายมาถึงจุดรวมพล)

๖. ชื่อวิทยากรผู้ดำเนินการฝึกซ้อมดับเพลิงและฝึกซ้อมอพยพหนีไฟ

๗. ชื่อผู้ดูแลการฝึกซ้อม

ลงชื่อ ..

ผู้จัดทำรายงาน

วัน/เดือน/ปี ที่รายงาน ๖ กันยายน ๒๕๖๗

ลงชื่อ ...

ผู้อำนวยการสถานประกอบกิจการและบรรเทาสาธารณภัย

ผู้มีอำนาจกระทำการแทนหน่วยงาน

ฝึกซ้อมดับเพลิงและฝึกซ้อมอพยพหนีไฟ

พร้อมประทับตรา (ถ้ามี)

ส่วนที่ ๒

การรับรอง

ข้าพเจ้าขอรับรองว่าได้มีการฝึกซ้อมดับเพลิงและอพยพหนีไฟตามรายละเอียดข้างต้นจริง

ลงชื่อ

วิทยากร

ลงชื่อ

วิทยากร

ลงชื่อ

นายจ้าง/เจ้าของสถานประกอบกิจการที่ได้รับการฝึกซ้อม

ดับเพลิงและฝึกซ้อมอพยพหนีไฟ หรือ ผู้มีอำนาจกระทำการแทน

ที่ รง ๐๕๐๔/๒๗๗



กองความปลอดภัยแรงงาน

๑๘ ถนนบรมราชชนนี แขวงฉิมพลี

เขตตลิ่งชัน กรุงเทพมหานคร ๑๐๑๗๐

๑๙ กรกฎาคม ๒๕๖๗

เรื่อง การขออนุญาตเป็นผู้ให้บริการฝึกอบรมการดับเพลิงขั้นต้น และเป็นผู้ให้บริการฝึกซ้อมดับเพลิงและฝึกซ้อมอพยพหนีไฟ
เรียน ผู้อำนวยการสำนักป้องกันและบรรเทาสาธารณภัย

อ้างถึง แบบคำขอและรับคำขอใบอนุญาตฯ ของกรุงเทพมหานคร

- สิ่งที่ส่งมาด้วย ๑. ใบอนุญาตเป็นผู้ให้บริการฝึกอบรมการดับเพลิงขั้นต้น และรายชื่อวิทยากรแนบท้ายใบอนุญาต
ลงวันที่ ๑๙ กรกฎาคม พ.ศ. ๒๕๖๗ จำนวน ๑ ฉบับ
๒. ใบอนุญาตเป็นผู้ให้บริการฝึกซ้อมดับเพลิงและฝึกซ้อมอพยพหนีไฟ และรายชื่อวิทยากร
แนบท้ายใบอนุญาต ลงวันที่ ๑๙ กรกฎาคม พ.ศ. ๒๕๖๗ จำนวน ๑ ฉบับ

ตามหนังสือที่อ้างถึง กรุงเทพมหานคร ได้ยื่นแบบคำขอและรับคำขอใบอนุญาตตามแบบ
กบ.บญ.๑๑ (นิติบุคคล) เป็นผู้ให้บริการฝึกอบรมการดับเพลิงขั้นต้น และเป็นผู้ให้บริการฝึกซ้อม
ดับเพลิงและฝึกซ้อมอพยพหนีไฟ ตามกฎกระทรวงการขึ้นทะเบียนและการอนุญาตให้บริการเพื่อส่งเสริมความปลอดภัย อาชีวอนามัย
และสภาพแวดล้อมในการทำงาน พ.ศ. ๒๕๖๔ เพื่อให้กรมสวัสดิการและคุ้มครองแรงงานพิจารณา ความละเอียด
แจ้งแล้ว นั้น

กรมสวัสดิการและคุ้มครองแรงงาน โดยกองความปลอดภัยแรงงานได้พิจารณาแล้วเห็นว่า
การยื่นแบบคำขอและรับคำขอใบอนุญาตเป็นผู้ให้บริการฝึกอบรมการดับเพลิงขั้นต้น และเป็นผู้ให้บริการฝึกซ้อม
ดับเพลิงและฝึกซ้อมอพยพหนีไฟ ของกรุงเทพมหานคร เป็นไปตามกฎกระทรวงการขึ้นทะเบียนและการอนุญาต
ให้บริการเพื่อส่งเสริมความปลอดภัย อาชีวอนามัย และสภาพแวดล้อมในการทำงาน พ.ศ. ๒๕๖๔ จึงออก
ใบอนุญาตให้กรุงเทพมหานคร เป็นผู้ให้บริการฝึกอบรมการดับเพลิงขั้นต้น พร้อมวิทยากร จำนวน ๔๓๙ ราย โดยมี
ใบอนุญาตเลขที่ ๐๑๐๑-๐๒-๒๕๖๗-๐๑๔๑ และเป็นผู้ให้บริการฝึกซ้อมดับเพลิงและฝึกซ้อมอพยพหนีไฟ
พร้อมวิทยากร จำนวน ๔๓๙ ราย โดยมีใบอนุญาตเลขที่ ๐๑๐๒-๐๒-๒๕๖๗-๐๑๕๑ รายละเอียดปรากฏ
ตามสิ่งที่ส่งมาด้วย ทั้งนี้ ขอให้กรุงเทพมหานคร ปฏิบัติตามกฎหมายกระทรวงการขึ้นทะเบียน และการอนุญาต
ให้บริการเพื่อส่งเสริมความปลอดภัย อาชีวอนามัย และสภาพแวดล้อมในการทำงาน พ.ศ. ๒๕๖๔ อย่างเคร่งครัด

จึงเรียนมาเพื่อทราบ

ขอแสดงความนับถือ



ผู้อำนวยการกองความปลอดภัยแรงงาน

กลุ่มงานทะเบียนความปลอดภัยในการทำงาน

โทรศัพท์ ๐ ๒๕๔๔ ๙๑๒๘ - ๓๙ ต่อ ๗๑๐

โทรสาร ๐ ๒๕๔๔ ๙๑๔๓



แบบ ก.บ.บญ
นิติบุคคล

กรมสวัสดิการและคุ้มครองแรงงาน
ใบอนุญาต
เป็นนิติบุคคลผู้ให้บริการฝึกอบรมการดับเพลิงขั้นต้น

ใบอนุญาตเลขที่ ๐๑๐๑-๐๒-๒๕๖๗-๐๑๔๑

อนุญาตให้ กรุงเทพมหานคร

เลขทะเบียนนิติบุคคล ๐๙๙๔๐๐๑๖๐๑๔๑

ตั้งอยู่ เลขที่ ๑๗๓ ถนนดินสอ แขวงเสาชิงช้า เขตพระนคร กรุงเทพมหานคร

เป็นนิติบุคคลผู้ให้บริการด้านความปลอดภัย อาชีวอนามัย และสภาพแวดล้อมในการทำงานตามกฎหมายกำหนดมาตรฐานในการบริหาร จัดการ และดำเนินการด้านความปลอดภัย อาชีวอนามัย และสภาพแวดล้อมในการทำงานเกี่ยวกับการป้องกันและระงับอัคคีภัย พ.ศ. ๒๕๕๕ เป็นผู้ให้บริการฝึกอบรมการดับเพลิงขั้นต้น ประกอบกับกฎกระทรวงการขึ้นทะเบียนและการอนุญาตให้บริการเพื่อส่งเสริมความปลอดภัย อาชีวอนามัย และสภาพแวดล้อมในการทำงาน พ.ศ. ๒๕๖๔ แห่งพระราชบัญญัติความปลอดภัย อาชีวอนามัย และสภาพแวดล้อมในการทำงาน พ.ศ. ๒๕๕๔ โดยมีวิทยากร จำนวน ๔๓๙ ราย ดังรายชื่อแนบท้ายใบอนุญาตนี้

ทั้งนี้ ตั้งแต่วันที่ ๑๙ กรกฎาคม พ.ศ. ๒๕๖๗ ถึงวันที่ ๑๘ กรกฎาคม พ.ศ. ๒๕๗๐

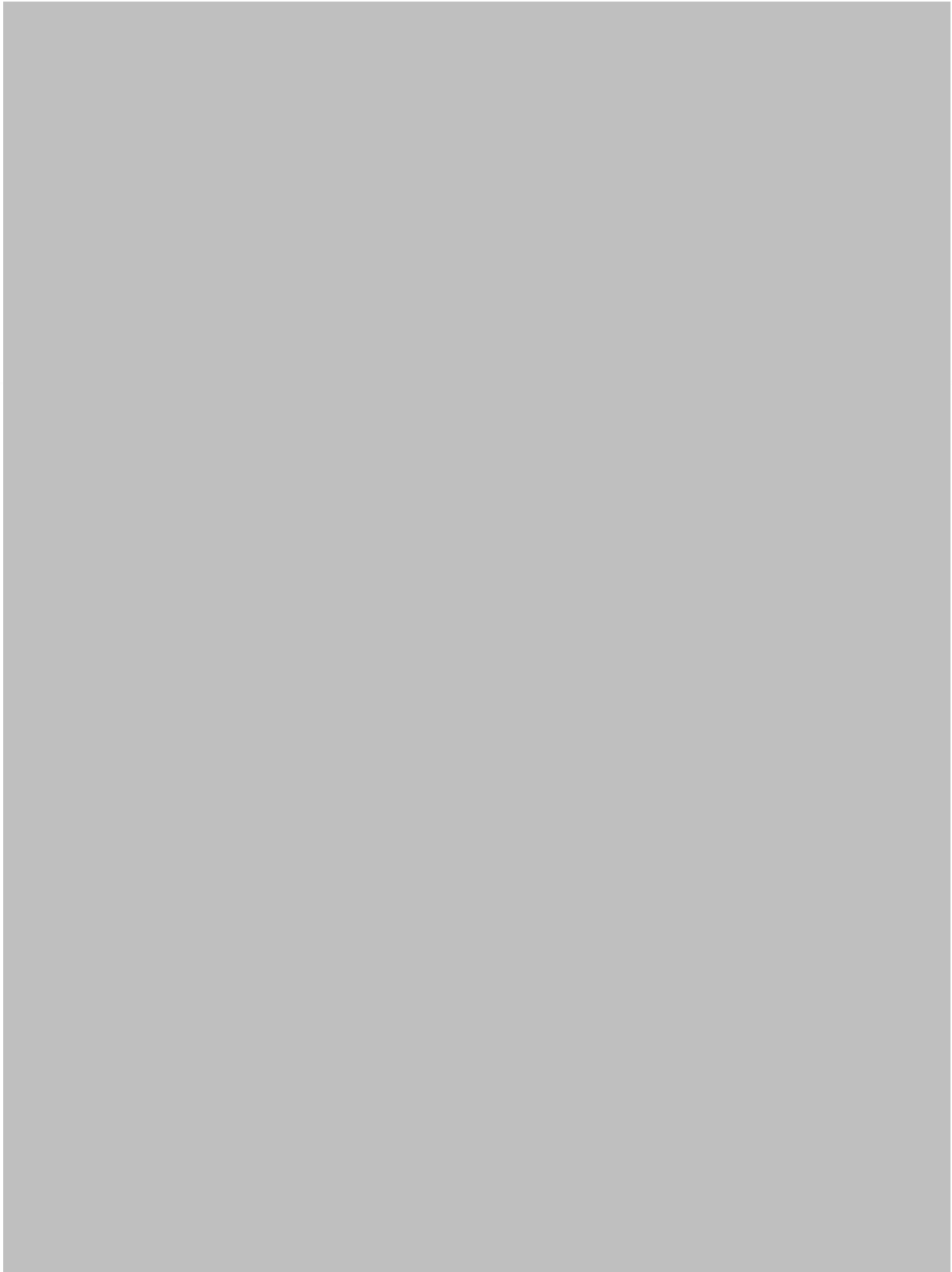
ให้ไว้ ณ วันที่ ๑๙ กรกฎาคม พ.ศ. ๒๕๖๗

ผู้อำนวยการกองความปลอดภัยแรงงาน

รายชื่อวิทยากรแนบท้ายใบอนุญาต
เป็นนิติบุคคลผู้ให้บริการฝึกอบรมการดับเพลิงขั้นต้น
ของกรุงเทพมหานคร
ใบอนุญาตเลขที่ ๐๑๐๑-๐๒-๒๕๖๗-๐๑๔๑



รายชื่อวิทยากรแนบท้ายใบอนุญาต
เป็นนิติบุคคลผู้ให้บริการฝึกอบรมการดับเพลิงขั้นต้น
ของกรุงเทพมหานคร
ใบอนุญาตเลขที่ ๐๑๐๑-๐๒-๒๕๖๗-๐๑๔๑



รายชื่อวิทยากรแนบท้ายใบอนุญาต
เป็นนิติบุคคลผู้ให้บริการฝึกอบรมการดับเพลิงขั้นต้น
ของกรุงเทพมหานคร
ใบอนุญาตเลขที่ ๐๑๐๑-๐๒-๒๕๖๗-๐๑๔๑



ผู้อำนวยการกองความปลอดภัยแรงงาน



แบบ กภ.บญ
นิติบุคคล

กรมสวัสดิการและคุ้มครองแรงงาน
ใบอนุญาต
เป็นนิติบุคคลผู้ให้บริการฝึกซ้อมดับเพลิงและฝึกซ้อมอพยพหนีไฟ

ใบอนุญาตเลขที่ ๐๑๐๒-๐๒-๒๕๖๗-๐๑๕๑

อนุญาตให้ กรุงเทพมหานคร

เลขทะเบียนนิติบุคคล ๐๙๙๔๐๐๑๖๐๑๕๑

ตั้งอยู่ เลขที่ ๑๗๓ ถนนดินสอ แขวงเสาชิงช้า เขตพระนคร กรุงเทพมหานคร

เป็นนิติบุคคลผู้ให้บริการด้านความปลอดภัย อาชีวอนามัย และสภาพแวดล้อมในการทำงานตามกฎหมายกำหนดมาตรฐานในการบริหาร จัดการ และดำเนินการด้านความปลอดภัย อาชีวอนามัย และสภาพแวดล้อมในการทำงานเกี่ยวกับการป้องกันและระงับอัคคีภัย พ.ศ. ๒๕๕๕ เป็นผู้ให้บริการฝึกซ้อมดับเพลิงและฝึกซ้อมอพยพหนีไฟ ประกอบกับกฎกระทรวงการขึ้นทะเบียนและการอนุญาตให้บริการเพื่อส่งเสริมความปลอดภัย อาชีวอนามัย และสภาพแวดล้อมในการทำงาน พ.ศ. ๒๕๖๔ แห่งพระราชบัญญัติความปลอดภัย อาชีวอนามัย และสภาพแวดล้อมในการทำงาน พ.ศ. ๒๕๕๔ โดยมีวิทยากร จำนวน ๔๓๙ ราย ดังรายชื่อแนบท้ายใบอนุญาตนี้

ทั้งนี้ ตั้งแต่วันที่ ๑๙ กรกฎาคม พ.ศ. ๒๕๖๗ ถึงวันที่ ๑๘ กรกฎาคม พ.ศ. ๒๕๗๐

ให้ไว้ ณ วันที่ ๑๙ กรกฎาคม พ.ศ. ๒๕๖๗


ผู้อำนวยการกองความปลอดภัยแรงงาน

รายชื่อวิทยากรแนบท้ายใบอนุญาต
เป็นนิติบุคคลผู้ให้บริการฝึกอบรมการฝึกซ้อมดับเพลิงและฝึกซ้อมอพยพหนีไฟ
ของกรุงเทพมหานคร
ใบอนุญาตเลขที่ ๐๑๐๒-๐๒-๒๕๖๗-๐๑๕๑



รายชื่อวิทยากรแนบท้ายใบอนุญาต
เป็นนิติบุคคลผู้ให้บริการฝึกอบรมการฝึกซ้อมดับเพลิงและฝึกซ้อมอพยพหนีไฟ
ของกรุงเทพมหานคร
ใบอนุญาตเลขที่ ๐๑๐๒-๐๒-๒๕๖๗-๐๑๕๑



รายงานสรุปผลการจัดฝึกซ้อมดับเพลิงและฝึกซ้อมอพยพหนีไฟ

เขียนที่ สถานีดับเพลิงและกู้ภัยลาดกระบัง

วันที่ ๖ เดือน กันยายน พ.ศ. ๒๕๖๗

ส่วนที่ ๑ ข้อมูลผู้รับใบอนุญาต

ชื่อผู้รับใบอนุญาต กรุงเทพมหานคร (สำนักป้องกันและบรรเทาสาธารณภัย)

เลขทะเบียนนิติบุคคล ๐-๙๙๔๐-๐๐๑๖๐-๑๕-๑

ใบอนุญาตเลขที่ ๐๑๐๒-๐๒-๒๕๖๗-๐๑๕๑ วันอนุญาต ๑๙ กรกฎาคม ๒๕๖๗ วันหมดอายุ ๑๘ กรกฎาคม ๒๕๗๐

ตั้งอยู่ เลขที่ ๑๗๓ หมู่ที่ - ตรอก/ซอย - ถนน ดินสอ แขวง/ตำบล เสาชิงช้า เขต/อำเภอ พระนคร

จังหวัด กรุงเทพมหานคร รหัสไปรษณีย์ ๑๐๒๐๐ โทรศัพท์ ๐ ๒๒๗๙ ๗๓๐๓ โทรสาร ๐ ๒๒๗๙ ๗๓๐๔

E-mail fireinspectionbma@gmail.com

ส่วนที่ ๒ การดำเนินการจัดฝึกซ้อมดับเพลิงและฝึกซ้อมอพยพหนีไฟ (ทำเครื่องหมาย ✓ ในช่อง ☐)☒ กรณีสถานประกอบกิจการเดียว

ชื่อสถานประกอบกิจการ บริษัท พีพีทีซี จำกัด

ประเภทกิจการ ผลิตพลังงานไอน้ำและไฟฟ้าขนาดเล็ก

ตั้งอยู่ เลขที่ ๙๙/๙ หมู่ที่ - ตรอก/ซอย ฉลองกรุง ๓๑ ถนน ฉลองกรุง

แขวง/ตำบล ลำปลาทิว เขต/อำเภอ ลาดกระบัง จังหวัด กรุงเทพมหานคร

รหัสไปรษณีย์ ๑๐๕๒๐ โทรศัพท์ ๐ ๒๓๒๖ ๕๖๔๕ โทรสาร ๐ ๒๓๒๖ ๕๖๔๕

E-mail -

ลูกจ้างทั้งหมด จำนวน ๔๕ คน ผู้เข้ารับการฝึกซ้อมทั้งหมด จำนวน ๔๕ คน

ชาย ๓๗ คน หญิง ๘ คน ใช้เวลาในการฝึกซ้อม ๐๓.๐๐ นาที

☐ กรณีสถานที่ที่มีหลายสถานประกอบกิจการตั้งอยู่รวมกัน

ระบุชื่ออาคาร/สถานที่

ตั้งอยู่เลขที่ หมู่ที่ ตรอก/ซอย ถนน

แขวง/ตำบล เขต/อำเภอ จังหวัด

รหัสไปรษณีย์ โทรศัพท์ โทรสาร E-mail

สถานประกอบกิจการที่เข้าร่วมทั้งหมด จำนวน แห่ง ประกอบด้วย

๑. ชื่อสถานประกอบกิจการ

ลูกจ้างทั้งหมด จำนวน คน ผู้เข้ารับการฝึกซ้อมทั้งหมด จำนวน คน

๒. ชื่อสถานประกอบกิจการ

ลูกจ้างทั้งหมด จำนวน คน ผู้เข้ารับการฝึกซ้อมทั้งหมด จำนวน คน

๓. ชื่อสถานประกอบกิจการ

ลูกจ้างทั้งหมด จำนวน คน ผู้เข้ารับการฝึกซ้อมทั้งหมด จำนวน คน

(กรณีมีสถานประกอบกิจการเข้าร่วมฝึกซ้อมดับเพลิงและฝึกซ้อมอพยพหนีไฟหลายแห่ง สามารถเพิ่มข้อมูลหรือจัดทำเอกสารแนบเพิ่มเติมได้)

ดำเนินการจัดฝึกซ้อมดับเพลิงและฝึกซ้อมอพยพหนีไฟ เมื่อวันที่ ๒๙ เดือน สิงหาคม พ.ศ. ๒๕๖๗

ส่วนที่ ๓ เอกสารหรือหลักฐานที่ต้องแนบ ดังนี้

๑. สำเนาแบบแจ้งกำหนดการจัดฝึกซ้อมดับเพลิงและฝึกซ้อมอพยพหนีไฟ (แบบ ภ.จ.๒)
๒. รายชื่อวิทยากร
๓. รายละเอียดและผลการประเมินการฝึกซ้อมดับเพลิงและฝึกซ้อมอพยพหนีไฟ



(ถ้ามี)



วันที่...๒...เดือน...กันยายน...พ.ศ....๒๕๖๗

หมายเหตุ ๑. กรณีเป็นนิติบุคคลที่มีหนังสือรับรองนิติบุคคลให้ประทับตรา จะต้องมีการประทับพร้อมลงนาม

๒. ให้รายงานสรุปผลการให้บริการจัดฝึกซ้อมดับเพลิงและฝึกซ้อมอพยพหนีไฟ ตามแบบ แบบ ภ.ร.ง.๒ ต่อการให้บริการ ๑ ครั้ง ทั้งนี้ ภายใน ๓๐ วันนับแต่วันที่เสร็จสิ้นการให้บริการ



ที่ กท ๑๘๐๘/๕๗๖

สำนักป้องกันและบรรเทาสาธารณภัย
๗๗/๑ ถ.พระรามที่ ๖ กทม. ๑๐๕๐๐

๖ กันยายน ๒๕๖๗

เรื่อง รายงานสรุปผลการจัดฝึกซ้อมดับเพลิงและฝึกซ้อมอพยพหนีไฟ

เรียน บริษัท พีพีทีซี จำกัด

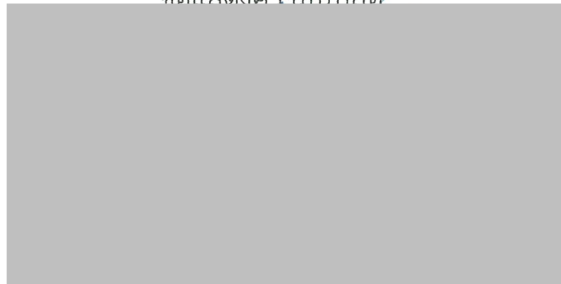
สิ่งที่ส่งมาด้วย ๑. หนังสือรับรองผลการฝึกซ้อมดับเพลิงและฝึกซ้อมอพยพหนีไฟ จำนวน ๑ ฉบับ
๒. รายงานสรุปผลการฝึกซ้อมดับเพลิงและฝึกซ้อมอพยพหนีไฟ จำนวน ๑ ฉบับ

ตามที่บริษัท พีพีทีซี จำกัด ได้ขอรับการสนับสนุนวิทยากรฝึกซ้อมดับเพลิงและฝึกซ้อมอพยพหนีไฟ
ให้กับพนักงานของบริษัท ในวันที่ ๒๙ สิงหาคม ๒๕๖๗ นั้น

สำนักป้องกันและบรรเทาสาธารณภัย กรุงเทพมหานคร ในฐานะนิติบุคคลผู้ให้บริการฝึกอบรมฯ
ของกรุงเทพมหานคร ได้ดำเนินการฝึกซ้อมดับเพลิงและฝึกซ้อมอพยพหนีไฟให้กับพนักงานของบริษัท พีพีทีซี
จำกัด เมื่อวันที่ ๒๙ สิงหาคม ๒๕๖๗ เรียบร้อยแล้ว รายละเอียดตามสิ่งที่ส่งมาด้วย

จึงเรียนมาเพื่อทราบ

ขอแสดงความนับถือ



กองปฏิบัติการดับเพลิงและกู้ภัย ๕
โทร./โทรสาร ๐ ๒๓๕๔ ๖๘๕๘ ต่อ ๖๒๑

ที่ กท ๑๘๐๘/๕๗๗



สำนักป้องกันและบรรเทาสาธารณภัย
๗๗/๑ ถนนพระรามที่ ๖ กทม.๑๐๕๐๐

หนังสือฉบับนี้ให้ไว้เพื่อรับรองว่า บริษัท พีพีทีซี จำกัด ตั้งอยู่เลขที่ ๙๙/๙ ซอยฉลองกรุง ๓๑ ถนนฉลองกรุง แขวงลำปลาทิว เขตลาดกระบัง กรุงเทพมหานคร โดยมีบุคลากรบริษัท พีพีทีซี จำกัด รวม ๔๕ คน (ตามบัญชีรายชื่อแนบท้ายหนังสือฉบับนี้) ได้ผ่านการฝึกซ้อมดับเพลิงและฝึกซ้อมอพยพหนีไฟ ตามประกาศ กรมสวัสดิการและคุ้มครองแรงงาน เรื่อง กำหนดมาตรฐานในการบริหารจัดการและดำเนินการในด้านความปลอดภัย อาชีวอนามัยและสภาพแวดล้อมในการทำงานเกี่ยวกับการป้องกันระงับอัคคีภัย พ.ศ.๒๕๕๕ ลงวันที่ ๗ ธันวาคม ๒๕๕๕ เรียบร้อยแล้ว เมื่อวันที่ ๒๙ สิงหาคม พุทธศักราช ๒๕๖๗ โดยดำเนินการฝึกซ้อม ณ ที่ทำการ บริษัท พีพีทีซี ผลการดำเนินการ ดี

ให้ไว้ ณ วันที่ ๖ กันยายน พุทธศักราช ๒๕๖๗



ประวัติวิทยากร



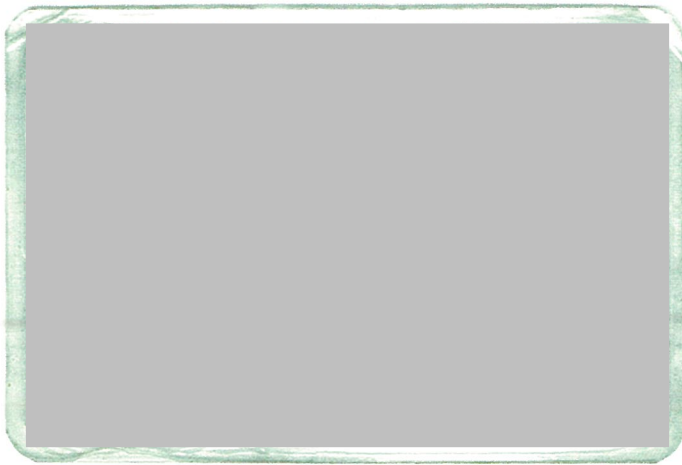
พนักงานป้องกันและบรรเทาสาธารณภัย ชำนาญงาน
สถานีดับเพลิงลาดกระบัง กองปฏิบัติการดับเพลิงและกู้ภัย 4
สำนักป้องกันและบรรเทาสาธารณภัย กรุงเทพมหานคร

การศึกษา

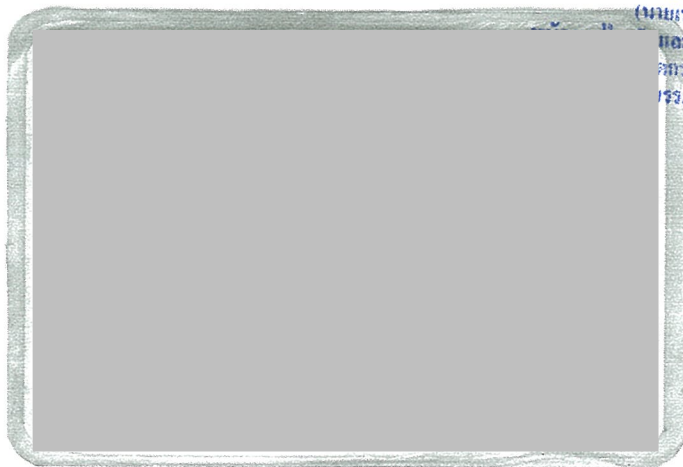
- ประกาศนียบัตรวิชาชีพ (ปวส.) ช่างไฟฟ้ากำลัง วิทยาลัยสารพัดช่างนครหลวง
ปริญญาตรี สาขาเทคโนโลยีไฟฟ้า สถาบันการอาชีวศึกษากรุงเทพมหานคร
ปริญญาโท สาขารัฐประศาสนศาสตรมหาบัณฑิต วิทยาลัยทองสุข

การอบรม

- หลักสูตรป้องกันและบรรเทาสาธารณภัย รุ่นที่ 3 โรงเรียนตำรวจภูธร ภาค 1
- หลักสูตรการดับเพลิงและการกู้ภัยทางน้ำ กองทัพเรือ
- หลักสูตรการดำน้ำ ค้นหาและช่วยเหลือผู้ประสบภัยทางน้ำ กรมทหารช่างรักษา
พระองค์ จังหวัดราชบุรี
- หลักสูตรการช่วยเหลือการปฐมพยาบาล โรงพยาบาลตากสิน
- หลักสูตรการระงับอัคคีภัย การค้นหาและกู้ภัยในอาคารสูง ประเทศสาธารณรัฐเกาหลี
- หลักสูตรการดับเพลิงขั้นสูง (Advance Fire Fighting) ศูนย์ฝึกราชประชา
- หลักสูตรการดับเพลิงขั้นก้าวหน้า ศูนย์ฝึกอบรมดับเพลิงไฟร์ฟรีเวนชัน
- หลักสูตรครูฝึก/วิทยากร เพื่อความเป็นสากล ประเทศสาธารณรัฐเกาหลีใต้
- หลักสูตรกู้ภัยสารเคมีขั้นแอดวานซ์ ศูนย์ฝึกอบรมเอนบีซี จังหวัดระยอง
- หลักสูตรดับเพลิงและกู้ภัยอากาศยานพาณิชย์ ทำอากาศยานสุวรรณภูมิ
- หลักสูตรแผ่นดินไหว และอาคารถล่ม ศูนย์ฝึกอบรมอาฟเฟอร์
- ครูฝึกอบรมดับเพลิง รุ่นที่ 4 ของสำนักป้องกันและบรรเทาสาธารณภัย
- หลักสูตรการปฏิบัติงานในพื้นที่อัปอากาศ รุ่นที่ 5 ศูนย์ฝึกราชประชา
- หลักสูตรวิทยากรการป้องกันและระงับอัคคีภัยสถานประกอบการ ฯลฯ



กำหนดข้อ

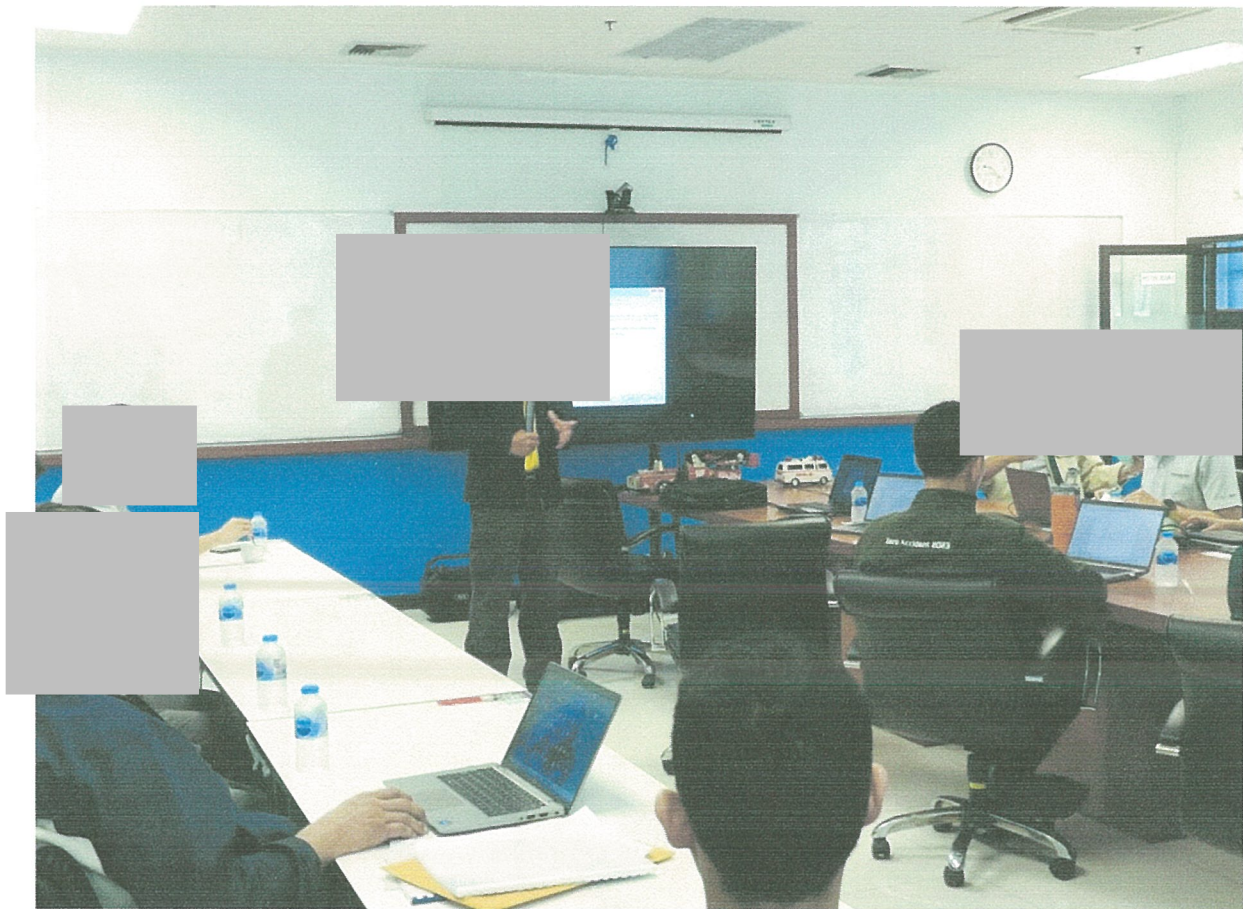


(นายแพทย์ ดันหารินทร์)
กฤษฎีกากระทรวงมหาดไทย
กระทรวงมหาดไทย
กระทรวงมหาดไทย

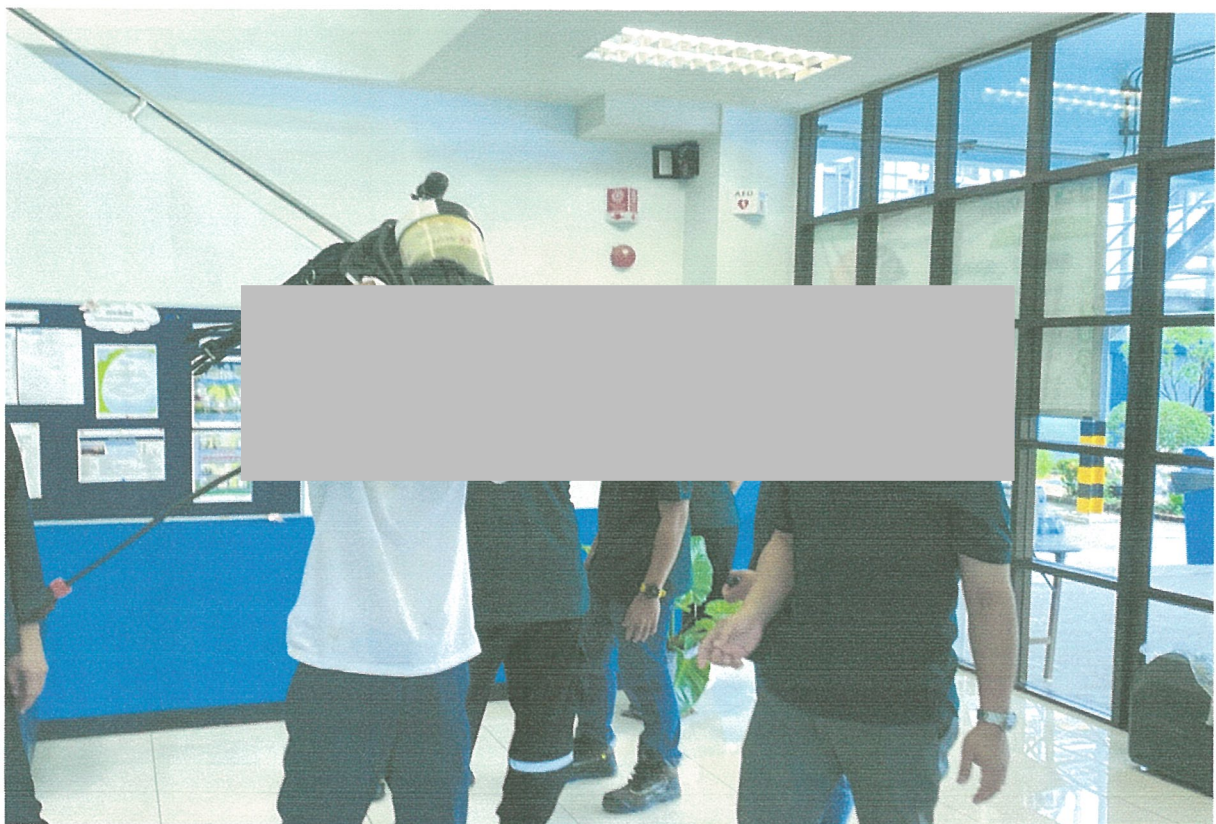
ขั้นตอนการดำเนินการ ฝึกซ้อมดับเพลิงและอพยพหนีไฟ วันที่ 29 สิงหาคม 2567

| ลำดับ | เวลา | รายละเอียดการปฏิบัติงาน | ผู้รับผิดชอบ |
|-------|-------|--|--|
| 1 | 14.00 | สมมติเหตุการณ์เกิดขึ้นเมื่อเวลา 14.00 น. Control room operator ได้ยินเสียงสัญญาณ Fire alarm ตรวจสอบพบว่าเป็น Beam detector ที่ Steam turbine hall จึงแจ้ง Field operator เข้าไปตรวจสอบใน steam turbine hall พบว่ามีกลุ่มควันเกิดขึ้นบริเวณ Lube oil tank และมีน้ำมันไหลส่นออกมาจาก tank เป็นจำนวนมาก โดยบริเวณนั้นมีอุปกรณ์จุดติดไฟหลายจุด จึงทำการวิทยุแจ้ง shift supervisor ที่ CCR แล้วน้ำมันเกิดลุกติดไฟ จึงได้เข้าทำการดับเพลิงโดยใช้ถังดับเพลิง แต่ไม่สามารถดับเพลิงได้ เนื่องจากเพลิงได้ขยายความรุนแรงเพิ่มขึ้น Field operator รีบแจ้งเหตุการณ์และความรุนแรงที่เกิดขึ้นกลับไปยัง Shift supervisor แล้วระบบดับเพลิงด้วยโฟมเริ่มทำงานแต่ไฟยังไม่ดับแล้วไปปิดประตูระบายน้ำฝน และดำเนินการตามขั้นตอนตอบสนองภาวะฉุกเฉินไฟไหม้ต่อไป | CRO Field operator Shift supervisor |
| 2 | 14.05 | Shift supervisor แจ้ง operation manager แล้ว OM แจ้ง plant manager ถึงเหตุการณ์และขอประกาศภาวะฉุกเฉิน | SS,OM,PM |
| 3 | 14.06 | Shift supervisor จึงเรียกพนักงานดับเพลิงประจำกะ(Day)เข้าปฏิบัติงานดับเพลิงพร้อมกับแจ้งให้ผู้ที่ไม่มีส่วนเกี่ยวข้องออกจากบริเวณที่เกิดเหตุ โดยการกดสัญญาณฉุกเฉิน และแจ้งประกาศด้วยข้อความดังนี้ “ประกาศ! ประกาศ! ซ้อมแผนฉุกเฉินเกิดเหตุเพลิงไหม้ที่ Lube oil tank อาคาร steam turbine ขอให้เจ้าหน้าที่ตอบสนองภาวะฉุกเฉินทุกท่านเข้าปฏิบัติงานตามหน้าที่ทันที และพนักงานที่ไม่เกี่ยวข้องอพยพไปยังจุดรวมพล 1 หน้า Admin” <u>ประกาศ 2 ครั้ง</u> Shift supervisor แจ้งทีมไฟฟ้าตัดระบบไฟฟ้า | Shift supervisor Field Operator Shift supervisor/ EE |
| 4 | 14.10 | เมื่อพนักงานทุกคนได้รับสัญญาณประกาศจะต้องหยุดงานประจำและเข้าประจำการ ณ จุดประจำการตามหน้าที่ที่กำหนดในระเบียบปฏิบัติเรื่องแผนฉุกเฉินจากเพลิงไหม้ ตำแหน่งปฏิบัติงานของแต่ละชุดมีดังต่อไปนี้ <ul style="list-style-type: none"> • ผู้อำนวยการภาวะฉุกเฉิน (ED) • ผู้สั่งการดับเพลิงภาวะฉุกเฉินประจำการที่เกิดเหตุ(OC) โดยอยู่ด้านหน้า Service tank ที่มตบได้ภาวะฉุกเฉิน • ERT1 Day time เข้าประจำการที่จุดเกิดเหตุ พร้อมทั้ง SCBAและ Foam cart รอฟังคำสั่งจาก OC • ERT2 Mechanic สวมใส่ชุดดับเพลิง พร้อม Ground monitor หัวฉีด และข้อต่อ3 ทาง ที่มสนับสนุน -ทีมค้นหาและช่วยชีวิต เตรียมใส่ชุดดับเพลิงและ SCBA -ทีมตัดแยกอุปกรณ์ เตรียมตัดแยกอุปกรณ์ไฟฟ้าของพื้นที่เกิดเหตุ -ทีมปฐมพยาบาลและเคลื่อนย้าย เตรียมชุดปฐมพยาบาล เปลสนาม ชุดคาม และรถสำหรับเคลื่อนย้าย <u>ผู้ประสานงานภายนอก</u> ผู้ประสานงานภายนอก(คุณธีระวัฒน์) เตรียมประสานงาน สำนักงานนิคมอุตสาหกรรมลาดกระบัง Gusco, สำนักงานป้องกันและบรรเทาสาธารณภัยลาดกระบัง, นาวินทร์3 สหคลินิก เมื่อได้รับอนุมัติจาก ED และประสานงานกับหน่วยงานภายนอกที่จะเข้ามาช่วยเหลือ <u>นับจำนวนพนักงาน</u> | PM OM. Day time Mechanic C&I EE คุณรัชณี/แม่บ้าน/คนขับรถ HSE |

รายงานฝึกซ้อมดับเพลิงและฝึกซ้อมอพยพหนีไฟ วันที่ 29 สิงหาคม 2567



รายงานฝึกซ้อมดับเพลิงและฝึกซ้อมอพยพหนีไฟ วันที่ 29 สิงหาคม 2567



รายงานฝึกซ้อมดับเพลิงและฝึกซ้อมอพยพหนีไฟ วันที่ 29 สิงหาคม 2567



รายงานฝึกซ้อมดับเพลิงและฝึกซ้อมอพยพหนีไฟ วันที่ 29 สิงหาคม 2567



รายงานฝึกซ้อมดับเพลิงและฝึกซ้อมอพยพหนีไฟ วันที่ 29 สิงหาคม 2567



รายงานฝึกซ้อมดับเพลิงและฝึกซ้อมอพยพหนีไฟ วันที่ 29 สิงหาคม 2567



รายงานฝึกซ้อมดับเพลิงและฝึกซ้อมอพยพหนีไฟ วันที่ 29 สิงหาคม 2567



รายงานฝึกซ้อมดับเพลิงและฝึกซ้อมอพยพหนีไฟ วันที่ 29 สิงหาคม 2567



รายงานฝึกซ้อมดับเพลิงและฝึกซ้อมอพยพหนีไฟ วันที่ 29 สิงหาคม 2567



รายงานฝึกซ้อมดับเพลิงและฝึกซ้อมอพยพหนีไฟ วันที่ 29 สิงหาคม 2567



รายงานฝึกซ้อมดับเพลิงและฝึกซ้อมอพยพหนีไฟ วันที่ 29 สิงหาคม 2567



รายงานฝึกซ้อมดับเพลิงและฝึกซ้อมอพยพหนีไฟ วันที่ 29 สิงหาคม 2567





Emergency Response Drills Report

1. Proposed Scenario

1.1 Time /Date

- 30 October 2024 1:20 PM
- Morning Shift

1.2 Task

- This is a practice / Assumed during unloading sulfuric acid 98% from truck to storage tank field operator found flexible hose fall off the joint and sulfuric acid splash to driver and spilled to storm drainage about 800 kilograms. Field operator used sand bag for block storm drainage and close sluice gate. Also ERT team required to manage this situation. Nobody injured only chemical spilled.

1.3 Location

- Sulfuric acid storage tank.

2. Drill Objective

- To co-ordinate with HSE, Maintenance team, Security and barricade area.
- To manage to emergency response team.

3. Participation

All Main plant operation staff who work on shift. The power plant remains generation power will continue with no effect from drill.

4. Actions for Observation

4.1 Pre-brief /De-brief schedule

Pre-brief on 29/10/2024 - Pre-brief with Manager and HSE (Drill shift)

De-brief on 30/10/2024 - De-brief with Drill Team with observers

4.2 Observer location

ECC - OEM

On Scene - OM

ERT leader - Shift supervisor

5. References procedure and instruction.

5.1 PPTC Emergency response plan

6. Plant precaution

Precautions to be taken to ensure the plant remain generating power.

7. Safety precaution

- 7.1 ERT Team will use properly personal protective equipment and no running.
- 7.2 Mobile equipment driving slower than speed limited
- 7.3 No running when precedes drill practice but keep quick.

8. Communications and Special Precautions

Radio communications will be on channel Emergency

Ensure that any operations will continue with no effect from drill.

Continue to maintain communications on routine channel

Ensure that all activities ongoing will be safety stopped during the drill.



Emergency Response Drills Report

Emergency Drills Event

| Step | Time | Activities/Event | Action By | Remark |
|------|----------|---|--|--------|
| 1 | 1.23 PM. | <i>(Simulate) During unloading sulfuric acid 98% from truck to storage tank field operator meet flexible host fall of the joint and sulfuric acid splash to driver and spilled to storm drainage about 500 kilograms then inform control room.</i> | <i>Mongkhon T.</i> | |
| 2 | 1.24 PM. | <i>Driver closed unloading pump</i> | | |
| 3 | 1.24 PM | <i>Field operator and helper used sand bag for block storm drainage and close sluice gate</i> | <i>Mongkhon T. /Thanongsak H.</i> | |
| 4 | 1.25 PM | <i>Also ERT team required to manage this situation. Nobody injured only chemical spilled.</i> | <i>Mongkhon T.</i> | |
| 5 | 1.25 PM | <i>CRO operator an announce chemical spilled incident to call ERT team and evacuate crew to assembly point I</i> | <i>Prawit R.</i> | |
| 6 | 1.26 PM | <i>HSE officer announced by trunk radio and selected channel emergency</i> | <i>Teerawat P.</i> | |
| 7 | 1.27 PM | <i>ECC notified</i> <ul style="list-style-type: none"> <i>OC to investigating and command at area.</i> <i>Set up ERT as;</i> <ol style="list-style-type: none"> <i>ER team 1 with SCBA and chemical suit attach chemical spill</i> <i>ER team 2 with SCBA, Chemical suit, absorbance and diaphragm pump</i> <i>Informed chemist to advice</i> | <i>Piya S./ Anuwat C.</i> <i>Mongkol T.</i> <i>Pongsak S.</i> <i>Pornrat S.</i> | |
| 8 | 1.35 PM | <i>OC was directed to investigate the incident scene. He reported back to ECC that can be limited spilled area and used diaphragm pump transfer H2SO4 to chemical pit and neutralization pit and No any person get injury</i> | <i>Piya S</i> | |



Emergency Response Drills Report

| Step | Time | Activities/Event | Action By | Remark |
|------|---------|---|-------------|--------|
| 9 | 1.40 PM | Specialist person advising on MSDS of sulfuric acid with ERT. | Pornrat S. | |
| 10 | 1.40 PM | ERT used absorbance to clean spilled area and separate contaminate waste to hazardous waste disposal. | Mongkol T. | |
| 11 | 1.40 PM | Head count team inform amount employee and contractor at assembly point | Preyanuch S | |
| 12 | 1.46 PM | OC confirmed ED that the cleanup already and there are not vapor in area. | Piya S | |
| 13 | 1.47 PM | ECC inform CRO operator and announced to cancel the emergency fire case | Prawit R. | |
| 14 | | De-brief after drill | All | |

ECC means Emergency Command Center (CCR)

Observations/ Recommendations

1. Good communication between OC, ERT and ED.

Attached Picture

*Picture1.
tank field operator meet flexible host fall of
the joint and sulfuric acid splash to driver and
spilled to storm drainage and inform control
room*



*Picture 2.
Field operator and helper used sand bag for
block storm drainage*



*Picture 3.
close sluice gate*

Attached Picture

*Picture 4.
OC, Shift supervisor and chemist to
investigating and command at area*



*Picture 5.
ERT used diaphragm pump transfer H₂SO₄
to chemical pit and neutralization pit*



*Picture 6.
ERT used absorbance to cleanup spilled area
and separate contaminate waste to hazardous
waste disposal.*

แผนเตรียมความพร้อมหมายเลข : 30 ตุลาคม 2567

หัวเรื่อง : สารเคมีรั่วไหลบริเวณ cooling tower

เวลา: 13.20

สถานการณ์ : Field Operator แจ้งทาง control room ว่ามี

สารเคมีรั่วไหล (กรดซัลฟูริก) ออกจากสาย unloading ของถังรถขนส่ง

สารเคมี สายส่งปลดทำให้กรดกระเด็นใส่ตัวคนขับรถสารเคมีที่บริเวณลำตัว

ส่วนกรดอีกส่วนไหลออกจากสายของแท่นและวางระบายน้ำฝน

ข้อมูล

อันตรายจาก: ☐ ไฟไหม้ระเบิด

☒ สารเคมีรั่วไหล

☐ ที่จับอากาศขาดหรือชำรุด

☐ อื่นๆ.....

Process:

สถานที่ : H2SO4 tank

อุปกรณ์ที่เกี่ยวข้อง: H2SO4 tank and chemical pump

วัสดุที่เป็นอันตราย: อุปกรณ์ไฟฟ้า และ กรดซัลฟูริก

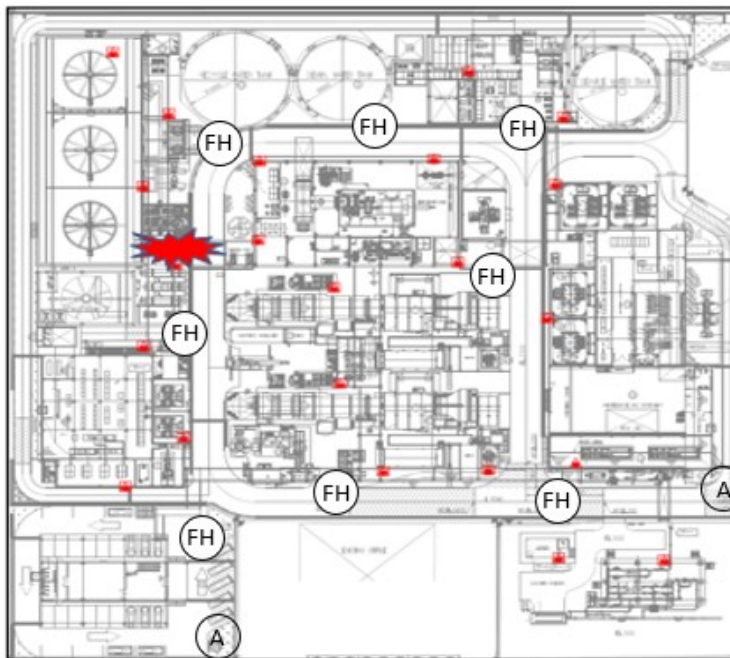
ปริมาณ: 500 ลิตร

ระบบระบายน้ำ: รางระบายน้ำฝน

มาตรการป้องกัน จัดลำดับความสำคัญ:

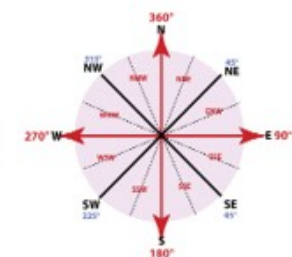
- ประกาศเหตุฉุกเฉินสำหรับสารเคมีรั่วไหล
- ประสานงานกับ HSE, ทหารยาม, เจ้าหน้าที่รักษาความปลอดภัยและโรงพยาบาลหากจำเป็น
- แยกตัวระบบที่ระบบไฟฟ้า และระบบการผลิตถ้าจำเป็น
- ถักกรดที่รั่วไหลลงถังและระบายน้ำ
- การเคลื่อนย้ายผู้ปวยไปยังพื้นที่ที่ปลอดภัยและการปฐมพยาบาลโดย ERT และ ทีมพยาบาล
- การเคลื่อนย้ายผู้ปวยไปยังโรงพยาบาลโดยรถพยาบาล
- แจ้งยกเลิกเหตุฉุกเฉิน

Pre-Incident Plan Form



Incident Layout

Wind Direction



Symbol

Fire Hydrant



Fire Extinguisher



Assembly Point



มาตรการดับเพลิง / ผู้เกี่ยวข้อง


- การใช้เทคนิคการระงับสารเคมีรั่วไหลอย่างถูกต้อง
- การเคลื่อนย้ายผู้ปวยไปยังบริเวณที่ปลอดภัยและการปฐมพยาบาลโดยพยาบาล ERT จะใช้ Spinal Board หรือ Stretcher การทำ CPR ถ้าจำเป็น
- การเคลื่อนย้ายผู้ปวยไปยังรถพยาบาลเพื่อส่งไปโรงพยาบาลอย่างปลอดภัย
- ERT standby และเฝ้าระวังที่หน้างานเพื่อบันทึกข้อมูลเหตุการณ์และรายงาน

➢ อุปกรณ์ช่วยเหลือ / อุปกรณ์ดับเพลิง

- Medical first aid box
- Spinal Board or Stretcher
- CPR set
- กระดาษทราย

PPTC

เอกสารแนบที่ 21 วิธีปฏิบัติงาน เรื่อง การเตรียมพร้อม
และตอบสนองในภาวะฉุกเฉิน


| | | |
|---|--|-----------------------------|
|  2005-00-P-02 | ระเบียบปฏิบัติงาน | แก้ไขครั้งที่ 01 |
| | เรื่อง การเตรียมพร้อมและตอบสนองในภาวะฉุกเฉิน | วันที่บังคับใช้ 3 / 12 / 61 |
| | Emergency response plan | หน้า 1 จาก 20 |

ระเบียบปฏิบัติงาน


เรื่อง

“การเตรียมพร้อมและตอบสนองในภาวะฉุกเฉิน”

“Emergency response plan”

| ผู้จัดทำ | ผู้ทบทวน | ผู้อนุมัติ |
|--|-------------------|---------------------|
|  | | |
| วันที่ 27 พ.ย. 61 | วันที่ 27 พ.ย. 61 | วันที่ 28 / พย / 61 |

“เอกสารนี้เป็นเอกสารใช้ภายในหน่วยงานของบริษัท พีทีที จำกัด เท่านั้น
หากมีการพิมพ์เอกสารจะถือว่าเอกสารนั้นเป็นเอกสารไม่ควบคุม”

| | | |
|--|--|------------------------------------|
|  2005-80-P-02 | ระเบียบปฏิบัติงาน | แก้ไขครั้งที่ 01 |
| | เรื่อง การเตรียมพร้อมและตอบสนองในภาวะฉุกเฉิน | วันที่บังคับใช้ <u>3 / 12 / 61</u> |
| | Emergency response plan | หน้า 3 จาก 20 |

1. วัตถุประสงค์ : (Purpose)

วิธีปฏิบัติงานฉบับนี้เตรียมไว้เพื่ออธิบาย ขั้นตอนการเตรียมพร้อมรับและการตอบสนองในภาวะฉุกเฉิน ให้เป็นไปตามข้อกำหนด

- 1.1. เตรียมความพร้อมของอุปกรณ์ความปลอดภัยให้อยู่ในสภาพที่พร้อมใช้งาน
- 1.2. เตรียมความพร้อมกรณีเกิดเหตุฉุกเฉิน พนักงานสามารถปฏิบัติได้อย่างถูกต้อง
- 1.3. เพื่อป้องกันและควบคุมความสูญเสียที่จะเกิดกับบริษัทฯ และพนักงาน
- 1.4. เพื่อเป็นแนวทางในการตอบโต้ภาวะฉุกเฉิน กรณีเกิดเหตุฉุกเฉินต่างๆ
- 1.5. พื้นฟูพื้นที่เกิดเหตุฉุกเฉิน ให้กลับสู่สภาวะปกติเพื่อใช้ในการปฏิบัติงาน

2. ขอบเขต : (Scope)

- วิธีปฏิบัติงานนี้ ใช้ใน บริษัท พีพีทีซี จำกัด เท่านั้น

3. คำจำกัดความ : (Definitions)

บริษัทฯ หมายถึง บริษัท พีพีทีซี จำกัด

พนักงาน หมายถึง พนักงานของ บริษัท พีพีทีซี จำกัด

Plant Manager หมายถึง ผู้จัดการ โรงไฟฟ้า พีพีทีซี

OPT Manager หมายถึง ผู้จัดการ ส่วนงานเดินเครื่อง

MTN Manager หมายถึง ผู้จัดการ ส่วนงานซ่อมบำรุง

Shift Supervisor หมายถึง หัวหน้ากะ ส่วนงานเดินเครื่อง

Shift Day หมายถึง หัวหน้ากะกลางวัน ส่วนงานเดินเครื่อง

Chemist หมายถึง นักเคมี

ME Lead หมายถึง หัวหน้าส่วนงานซ่อมบำรุงเครื่องกล

EE Lead หมายถึง หัวหน้าส่วนงานซ่อมบำรุงไฟฟ้า

HSE หมายถึง เจ้าหน้าที่อาชีวอนามัย ความปลอดภัย และสิ่งแวดล้อม

CRO หมายถึง พนักงานส่วนงานเดินเครื่องประจำห้องควบคุม

FO หมายถึง พนักงานส่วนงานเดินเครื่องฝ่ายปฏิบัติการ

ME หมายถึง พนักงานส่วนงานซ่อมบำรุงเครื่องกล

EE หมายถึง พนักงานส่วนงานซ่อมบำรุงไฟฟ้า

C&I Lead หมายถึง หัวหน้าส่วนงานควบคุมเครื่องมือวัด

C&I หมายถึง พนักงานควบคุมเครื่องมือวัด


Admin head หมายถึง หัวหน้าส่วนงานธุรการ

Helper ME หมายถึง ผู้ช่วยส่วนงานซ่อมบำรุงเครื่องกล

Helper EE หมายถึง ผู้ช่วยส่วนงานซ่อมบำรุงไฟฟ้า

Warehouse หมายถึง เจ้าหน้าที่คลังวัสดุ

"เอกสารนี้เป็นเอกสารใช้ภายในหน่วยงานของบริษัท พีพีทีซี จำกัด เท่านั้น
หากมีการพิมพ์เอกสารจะถือว่าเอกสารนั้นเป็นเอกสารไม่ควบคุม"

| | | |
|--|--|-----------------------------|
|  2005-00-P-02 | ระเบียบปฏิบัติงาน | แก้ไขครั้งที่ 01 |
| | เรื่อง การเตรียมพร้อมและตอบสนองในภาวะฉุกเฉิน | วันที่บังคับใช้ 3 / 12 / 61 |
| | Emergency response plan | หน้า 4 จาก 20 |

4. ระเบียบการปฏิบัติงาน : (Work Procedure)

4.1. ผู้ปฏิบัติ

4.1.1 คณะกรรมการความปลอดภัย อาชีวอนามัยและสภาพแวดล้อมในการทำงาน มีหน้าที่จัดทำแผนฉุกเฉิน และรับผิดชอบเรื่องการอบรมและฝึกซ้อมแผนฉุกเฉิน

4.1.2 ผู้จัดการส่วนงาน/เจ้าหน้าที่ ส่วนงานตั้งแวดล้อม อาชีวอนามัยและความปลอดภัยมีหน้าที่ทบทวนระเบียบปฏิบัติงาน การเตรียมพร้อมและตอบสนองในภาวะฉุกเฉิน

4.1.3 พนักงานทุกคนในโรงไฟฟ้า ปฏิบัติตามที่กำหนดในแผนฉุกเฉิน

4.2. อุปกรณ์ป้องกันส่วนบุคคล (PPE)

4.2.1 ชุดดับเพลิง ประกอบไปด้วย หมวกดับเพลิงและ ชุด, ถุงมือดับเพลิง, รองเท้าดับเพลิง, เสื้อ และกางเกงดับเพลิง

4.2.2 อุปกรณ์ช่วยหายใจ (Self-Contained Breathing Apparatus, SCBA)

4.2.3 ชุดป้องกันสารเคมีประกอบด้วย เสื้อกันสารเคมีชนิด PVC, รองเท้ากันสารเคมี, ถุงมือยาง, อุปกรณ์ป้องกันระบบหายใจ

4.3. ขั้นตอนการปฏิบัติงาน

แผนป้องกันและระงับเหตุฉุกเฉิน ประกอบไปด้วย แผนที่ใช้ดำเนินการในภาวะต่างกันดังนี้

4.3.1 แผนก่อนเกิดเหตุฉุกเฉิน ประกอบด้วย

-แผนรณรงค์ป้องกัน

-แผนการอบรม

-แผนการตรวจตรา

4.3.2 แผนขณะเกิดเหตุฉุกเฉิน ประกอบด้วย

-แผนอพยพ

-แผนฉุกเฉินเพลิงไหม้

-แผนฉุกเฉินสารเคมีรั่วไหล

-แผนฉุกเฉินก๊าซธรรมชาติรั่วไหล


-แผนฉุกเฉินน้ำมันใช้สำหรับการควบคุมและหล่อลื่นรั่วไหล

4.3.3 แผนหลังเกิดเหตุฉุกเฉิน ประกอบด้วย

-แผนบรรเทาทุกข์

-แผนฟื้นฟูหลังเหตุการณ์สงบ

"เอกสารนี้เป็นเอกสารใช้ภายในหน่วยงานของบริษัท พีพีที จำกัด เท่านั้น
หากมีการพิมพ์เอกสารจะถือว่าเอกสารนั้นเป็นเอกสารไม่ควบคุม"

| | | |
|--|--|-----------------------------|
|  2005-80-P-02 | ระเบียบปฏิบัติงาน | แก้ไขครั้งที่ 01 |
| | เรื่อง การเตรียมพร้อมและตอบสนองในภาวะฉุกเฉิน | วันที่บังคับใช้ 3 / 12 / 61 |
| | Emergency response plan | หน้า 5 จาก 20 |

แผนก่อนเกิดเหตุฉุกเฉิน

-แผนรณรงค์ป้องกัน

เพื่อเป็นการป้องกันการเกิดเหตุฉุกเฉิน บริษัท พีทีทีซี จำกัด เพื่อสร้างความมั่นใจและส่งเสริม ในการป้องกันเหตุฉุกเฉินที่เกิดขึ้น ในทุกระดับของพนักงานในแผนรณรงค์ป้องกัน ควรกำหนดผู้รับผิดชอบ ระยะเวลาดำเนินการ งบประมาณ โดยให้ผู้จัดการส่วน/เจ้าหน้าที่สิ่งแวดล้อมอาชีพและความปลอดภัย เป็นผู้รับผิดชอบในการจัดทำแผนประจำปี กิจกรรมรณรงค์ป้องกันเหตุฉุกเฉิน เสนอต่อ คณะกรรมการความปลอดภัยอาชีวอนามัยและสภาพแวดล้อมในการทำงาน พิจารณาและประกาศให้ทราบ โดยทั่วทั้งบริษัทภายใน เดือน มกราคม ของทุกปี โดยเฉพาะในการซ้อมแผนฉุกเฉินจะต้องมีการประเมินผลการซ้อมด้วยทุกครั้ง

-แผนตรวจตรา

การสำรวจความเสี่ยงและตรวจตราพื้นที่โรงไฟฟ้า เพื่อเฝ้าระวังป้องกันและจัดตั้งเหตุของการเกิดอันตรายและเหตุฉุกเฉินต่างๆ เช่น เพลิงไหม้ สถานที่เก็บสารเคมี เชื้อเพลิง การกำหนดบุคคลและพื้นที่รับผิดชอบในการตรวจสอบความถี่หลังผลิตปกติไว้ดังนี้

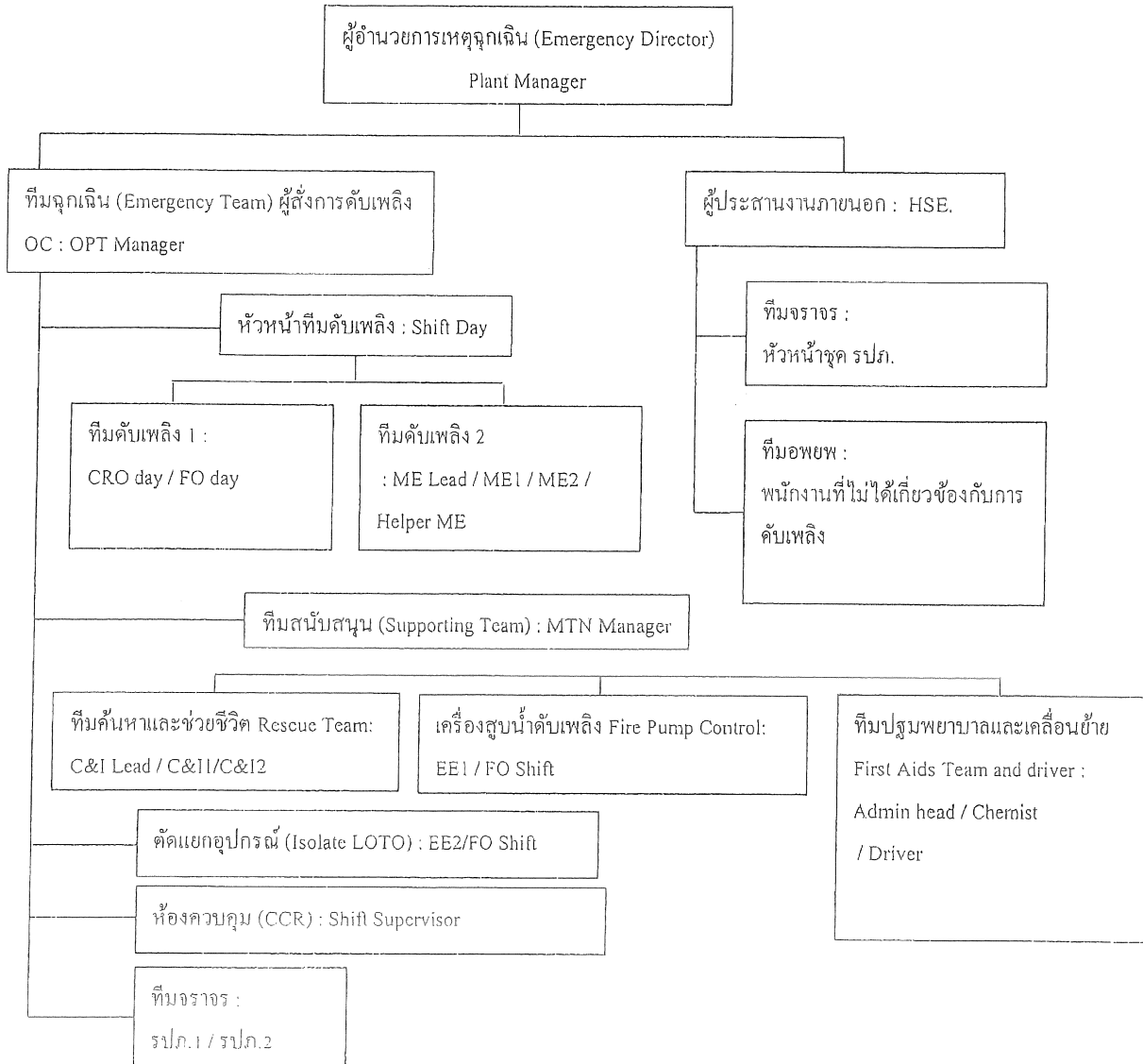
| สถานที่/อุปกรณ์ | ผู้รับผิดชอบ | กำหนดเวลาตรวจ | กำหนดเวลารายงาน | บันทึก/หมายเหตุ |
|---------------------------------|---|---------------|-----------------|----------------------------------|
| Chemical Storage Tank | ส่วนงานเดินเครื่อง | ตลอดเวลา | ตลอดเวลา | รายงานทันทีกับหัวหน้ากะ |
| Water Treatment Plant | ส่วนงานเดินเครื่อง | ตลอดเวลา | ตลอดเวลา | รายงานทันทีกับหัวหน้ากะ |
| Gas Turbine 11/12, HRSG 11/12 | ส่วนงานเดินเครื่อง | ตลอดเวลา | ตลอดเวลา | รายงานทันทีกับหัวหน้ากะ |
| Steam Turbine 10/20 | ส่วนงานเดินเครื่อง | ตลอดเวลา | ตลอดเวลา | รายงานทันทีกับหัวหน้ากะ |
| Warehouse | เจ้าหน้าที่คลังวัสดุ | ตลอดเวลา | ตลอดเวลา | รายงานทันทีกับผจก. บำรุงรักษา |
| Work Shop | เจ้าหน้าที่คลังวัสดุ | ตลอดเวลา | ตลอดเวลา | รายงานทันทีกับผจก. บำรุงรักษา |
| Fire Hydrant | HSE | ทุกเดือน | ทุกเดือน | เอกสาร HSE |
| Chemical & Oil absorbent | HSE | ทุกเดือน | ทุกเดือน | บันทึกการประชุม คปอ. |
| Portable Fire extinguisher | HSE | ทุกเดือน | ทุกเดือน | เอกสาร HSE |
| SCBA | HSE | ทุกเดือน | ทุกเดือน | เอกสาร HSE |
| Safety shower | OPT | ทุกสัปดาห์ | ทุกเดือน | เอกสาร control room |
| Fire cabinet | HSE | ทุกเดือน | ทุกเดือน | เอกสาร HSE |
| Fire alarm/Gas Detector | ส่วนงานซ่อมบำรุง | ทุกเดือน | ทุกเดือน | PM report |
| Emergency light | ส่วนงานซ่อมบำรุง | ทุกเดือน | ทุกเดือน | PM report |
| พื้นที่ทั่วไปภายในโรงไฟฟ้าอาคาร | HSE | ทุกเดือน | ทุกเดือน | Morning meeting |
| Fire pump | ส่วนงานเดินเครื่อง และส่วนงานซ่อมบำรุง | ทุกสัปดาห์ | ทุกเดือน | เอกสาร control room |

"เอกสารนี้เป็นเอกสารใช้ภายในหน่วยงานของบริษัท พีทีทีซี จำกัด เท่านั้น
หากมีการพิมพ์เอกสารจะถือว่าเอกสารนั้นเป็นเอกสารไม่ควบคุม"


| | | |
|--|--|-----------------------------|
| PPTC 2005-00-P-02 | ระเบียบปฏิบัติงาน | แก้ไขครั้งที่ 01 |
| | เรื่อง การเตรียมพร้อมและตอบสนองในภาวะฉุกเฉิน | วันที่บังคับใช้ 3 / 12 / 61 |
| | Emergency response plan | หน้า 6 จาก 20 |

แผนขณะเกิดเหตุฉุกเฉิน

โครงสร้างการบริหารเหตุฉุกเฉิน



"เอกสารนี้เป็นเอกสารใช้ภายในหน่วยงานของบริษัท พีทีทีซี จำกัด เท่านั้น
หากมีการพิมพ์เอกสารจะถือว่าเอกสารนั้นเป็นเอกสารไม่ควบคุม"

| | | |
|--|--|------------------------------------|
|  2005-80-P-02 | ระเบียบปฏิบัติงาน | แก้ไขครั้งที่ 01 |
| | เรื่อง การเตรียมพร้อมและตอบสนองในภาวะฉุกเฉิน | วันที่บังคับใช้ <u>3 / 12 / 61</u> |
| | Emergency response plan | หน้า 7 จาก 20 |

ผู้มีหน้าที่รับผิดชอบตามแผนฉุกเฉิน

| ตำแหน่ง | เวลาปกติ (08:00-17:00) | นอกเวลาปกติ |
|---------------------------------------|---|-----------------------------|
| 1.ผู้อำนวยการเหตุฉุกเฉิน | ผู้จัดการ โรงไฟฟ้า | หัวหน้ากะ |
| 2.ผู้จัดการทีมฉุกเฉิน | ผู้จัดการส่วนงานเดินเครื่องหรือผู้ที่ได้รับมอบหมายจากผู้อำนวยการเหตุฉุกเฉิน | พนักงานกะ / พนักงาน on call |
| 3.ผู้จัดการทีมสนับสนุน | ผู้จัดการส่วนบำรุงรักษา | หัวหน้ากะ |
| 4.ฝ่ายประสานงานภายนอกและประชาสัมพันธ์ | ส่วนงานประชาสัมพันธ์ ความปลอดภัย และสิ่งแวดล้อม | หัวหน้ากะ |
| 5.ทีมช่วยชีวิตและยานพาหนะ | ผู้ที่ได้รับมอบหมาย | หัวหน้ากะ |
| 6.ทีมควบคุมจราจร | เจ้าหน้าที่รักษาความปลอดภัย | เจ้าหน้าที่รักษาความปลอดภัย |
| 7.ทีมพยาบาลและเคลื่อนย้าย | ผู้ที่ได้รับมอบหมาย | เจ้าหน้าที่รักษาความปลอดภัย |
| 8.ศูนย์ควบคุมเหตุฉุกเฉิน | Control Room | Control Room |
| 9.เครื่องสูบน้ำดับเพลิง | ผู้ที่ได้รับมอบหมาย | Field Operator |

การแจ้งเหตุฉุกเฉิน

ผู้ปฏิบัติ : ผู้พบเหตุการณ์ฉุกเฉิน

วิธีปฏิบัติ :

1.พิจารณาเหตุการณ์ฉุกเฉินที่เกิดขึ้นว่าอยู่ในวิสัยที่จะระงับเหตุได้หรือไม่ ถ้าได้ให้ระงับก่อน และให้ระมัดระวังในการเข้าระงับเหตุพร้อมทั้งรีบแจ้งเหตุฉุกเฉิน

2.หากระงับเหตุไม่ได้ ให้แจ้งเหตุฉุกเฉินทันที

วิธีแจ้งเหตุ

ผู้ปฏิบัติ : ผู้พบเหตุการณ์ฉุกเฉิน

วิธีปฏิบัติ :

- 1.ใช้วิทยุสื่อสาร
- 2.กดสัญญาณแจ้งเหตุไฟไหม้ (Fire Alarm)
- 3.ติดต่อห้องควบคุม CCR เบอร์โทร: 02-3265653
- 4.ใช้ Intercom.
- 5.ใช้เสียงตะโกน
- 6.กดสัญญาณเสียงแจ้งเหตุไฟไหม้ (Siren Instruction)


วิธีรายงานสถานการณ์

ผู้ปฏิบัติ : ผู้พบเหตุการณ์ฉุกเฉิน

วิธีปฏิบัติ :

1.เหตุเกิดที่ไหน

“เอกสารนี้เป็นเอกสารใช้ภายในหน่วยงานของบริษัท พีพีทีซี จำกัด เท่านั้น
หากมีการพิมพ์เอกสารจะถือว่าเอกสารนั้นเป็นเอกสารไม่ควบคุม”

| | | |
|--|--|-----------------------------|
|  2005-00-P-02 | ระเบียบปฏิบัติงาน | แก้ไขครั้งที่ 01 |
| | เรื่อง การเตรียมพร้อมและตอบสนองในภาวะฉุกเฉิน | วันที่บังคับใช้ 3 / 12 / 61 |
| | Emergency response plan | หน้า 8 จาก 20 |

2. เหตุเกิดเมื่อไหร่
3. มีผู้ใดได้รับบาดเจ็บหรือไม่
4. ใครเป็นผู้รายงาน

เบอร์โทรศัพท์ติดต่อหน่วยงานภายนอกกรณีเกิดเหตุฉุกเฉิน

แจ้งเหตุร้าย

- ศูนย์กู้ชีพพนเรนทร 1669
- สถานีตำรวจนครบาลคลองกรุง 02-3261742-6
- สถานีตำรวจนครบาลลาดกระบัง 02-3268389-92
- สถานีตำรวจนครบาลร่มเกล้า 02-557-1100-7
- สถานีตำรวจนครบาลสุวินทวงศ์ 02-9882460-2
- สถานีตำรวจนครบาลหนองจอก 02-5431155-7

ฉุกเฉินชีวิตและสุขภาพ

- ศูนย์เตือนภัยพิบัติแห่งชาติ 1860
- ศูนย์บริการข่าวอากาศ กรมอุตุนิยมวิทยา 1182
- โรงพยาบาลลาดกระบัง 02-3267711
- โรงพยาบาลวชิร 9 02-5181818
- โรงพยาบาลศิริราช 02-3286901
- โรงพยาบาลจุฬารัตน์ 8 02-7692900

สำนักงานป้องกันและบรรเทาสาธารณภัย

- สำนักป้องกันและบรรเทาสาธารณภัย เขตลาดกระบัง 02-3269588 , 02-3269770
- ศูนย์ควบคุมภาวะฉุกเฉิน (ECC LKB) นิคมอุตสาหกรรมลาดกระบัง 02326021-3, 023260137

แจ้งเหตุฉุกเฉินเกี่ยวกับท่อก๊าซธรรมชาติและ EGAT party line


- ปตท. ศูนย์ปฏิบัติการระบบท่อเขต 9 02-5779777
- EGAT party line 706 2113 , 706 2114

ลูกค้าไฟฟ้าและไอน้ำ

ลูกค้าไฟฟ้า

- บริษัท แอนเชลล์ (ประเทศไทย) จำกัด 02-3260660
- บริษัท ยูนิลีเวอร์ ไทย โฮลดิ้ง จำกัด 02-3260693
- บริษัท กุลธร เคอร์บี้ จำกัด (มหาชน) 02-3260831-6, 02-7394893-5

"เอกสารนี้เป็นเอกสารใช้ภายในหน่วยงานของบริษัท พีทีที จำกัด เท่านั้น
หากมีการพิมพ์เอกสารจะถือว่าเอกสารนั้นเป็นเอกสารไม่ควบคุม"

| | | |
|--|--|-----------------------------|
|  2005-80-P-02 | ระเบียบปฏิบัติงาน | แก้ไขครั้งที่ 01 |
| | เรื่อง การเตรียมพร้อมและตอบสนองในภาวะฉุกเฉิน | วันที่บังคับใช้ 3 / 12 / 61 |
| | Emergency response plan | หน้า 9 จาก 20 |

- บริษัท เคซีอี อิเล็คโทรนิคส์ จำกัด (มหาชน) 02-3260196-9
- บริษัท ไทยลามีเนต แมนูแฟคเจอริ่ง จำกัด 02-3260693
- บริษัท มอนเดลิช อินเตอร์เนชั่นแนล (ประเทศไทย) จำกัด 02-3263000

ลูกค้าไอน้ำ

- บริษัท กุลธร เคอร์บี้ จำกัด (มหาชน) 02-3260831-6, 02-7394893-5
- บริษัท มอนเดลิช อินเตอร์เนชั่นแนล (ประเทศไทย) จำกัด 02-3263000

แผนอพยพ

กำหนดขึ้นเพื่อความปลอดภัยของชีวิตและทรัพย์สินของพนักงานและสถานประกอบการ ในกรณีเกิดเหตุฉุกเฉินรุนแรงในกรณีดังกล่าว จะมีการประกาศแจ้งให้ทราบโดยมีสัญญาณแจ้งเหตุฉุกเฉินและประกาศให้ดำเนิน การอพยพไปยังจุดนัดพบให้ทุกคนรีบออกจากจุดที่อยู่และไปรวมกันที่จุดนัดพบจากนั้นมีการตรวจนับจำนวน ว่ามีผู้ใดสูญหายหรือไม่และรอรับคำสั่งต่อไปจากผู้อำนวยการเหตุฉุกเฉิน

หน้าที่รับผิดชอบ

-ผู้อำนวยการเหตุฉุกเฉิน ทำหน้าที่พิจารณา ประกาศยกเลิกแผนอพยพ สั่งจัดตั้งทีมสนับสนุน ทีมพยาบาล ทีมช่วยเหลือหรือ ทีมค้นหา และทีมรับส่งผู้บาดเจ็บ

-ผู้นำการอพยพ คือผู้มีตำแหน่งสูงสุดในแต่ละอาคารหรือพื้นที่ทำงาน ทำหน้าที่นำพนักงาน ผู้รับเหมาไปยังจุดรวมพล ค้นหาผู้เคลื่อนย้ายผู้บาดเจ็บ รายงานจำนวนพนักงานหรือบุคคลในส่วนของพื้นที่ตนเองดูแลอยู่

-พนักงาน ทำหน้าที่ปฏิบัติตามคำสั่ง เมื่อได้ยินสัญญาณแจ้งเตือนหรือประกาศ อย่างเคร่งครัด โดยให้เส้นทางไป จุดรวมพลอย่างรวดเร็ว

-ผู้จัดการทีมสนับสนุน ทำหน้าที่ตามที่ได้รับมอบหมายจากผู้ผู้อำนวยการเหตุฉุกเฉิน

ขั้นตอนอพยพ

1.เมื่อมีเหตุฉุกเฉิน ศูนย์อำนวยความสะดวกฉุกเฉินหรือห้องควบคุม(CCR)ประกาศกระจายเสียง พร้อมสัญญาณแจ้งเหตุฉุกเฉิน เพื่อแจ้งให้พนักงานอพยพไปยังจุดนัดพบจะต้องประกาศข้อความซ้ำๆจำนวน 3 ครั้ง ดังนี้

"ประกาศเกิดเหตุฉุกเฉินร้ายแรง ขอให้ทุกท่านอพยพไปรวมกันที่จุดรวมพลที่ หน้าที่กผู้อำนวยการ โดยใช้เส้นทางที่หลีกเลี่ยงจากจุดเกิดเหตุ"

2.พนักงานเมื่อได้ยินสัญญาณแจ้งเตือนและคำสั่งประกาศให้อพยพ พนักงานที่ได้ยิน ให้ช่วยแจ้งเตือนเพื่อนพนักงานหรือผู้นำการอพยพให้รีบเดินทางไปยังจุดรวมพล ตามที่ประกาศแจ้ง ผู้นำอพยพจะต้องออกจากอาคารพื้นที่ เป็นคนสุดท้าย และคอยนับจำนวนบุคคลทั้งหมดที่อยู่ในเขตพื้นที่ตนเองดูแลและรายงานจำนวนบุคคลที่เดินทางไปถึงจุดรวมพลต่อผู้อำนวยการเหตุฉุกเฉิน ในกรณีที่มิคนเจ็บหรือผู้ที่ไม่สามารถเคลื่อนไหวและผู้นำอพยพ ไม่สามารถเคลื่อนย้ายได้ด้วยตัวคนเดียวให้รีบออกจากพื้นที่และแจ้งยอดจำนวนบุคคลและผู้บาดเจ็บแก่ผู้อำนวยการเหตุฉุกเฉิน

3.ที่จุดรวมพลให้ผู้จัดการทีมสนับสนุนรับหน้าที่แทนผู้อำนวยการเหตุฉุกเฉิน ในกรณีที่ไม่ได้ตั้งจุดรวมพลเป็นศูนย์สั่งการเหตุฉุกเฉินให้รายงานสถานการณ์และปฏิบัติตามคำสั่งของผู้ผู้อำนวยการเหตุฉุกเฉินและเตรียมจัดทีมสนับสนุน

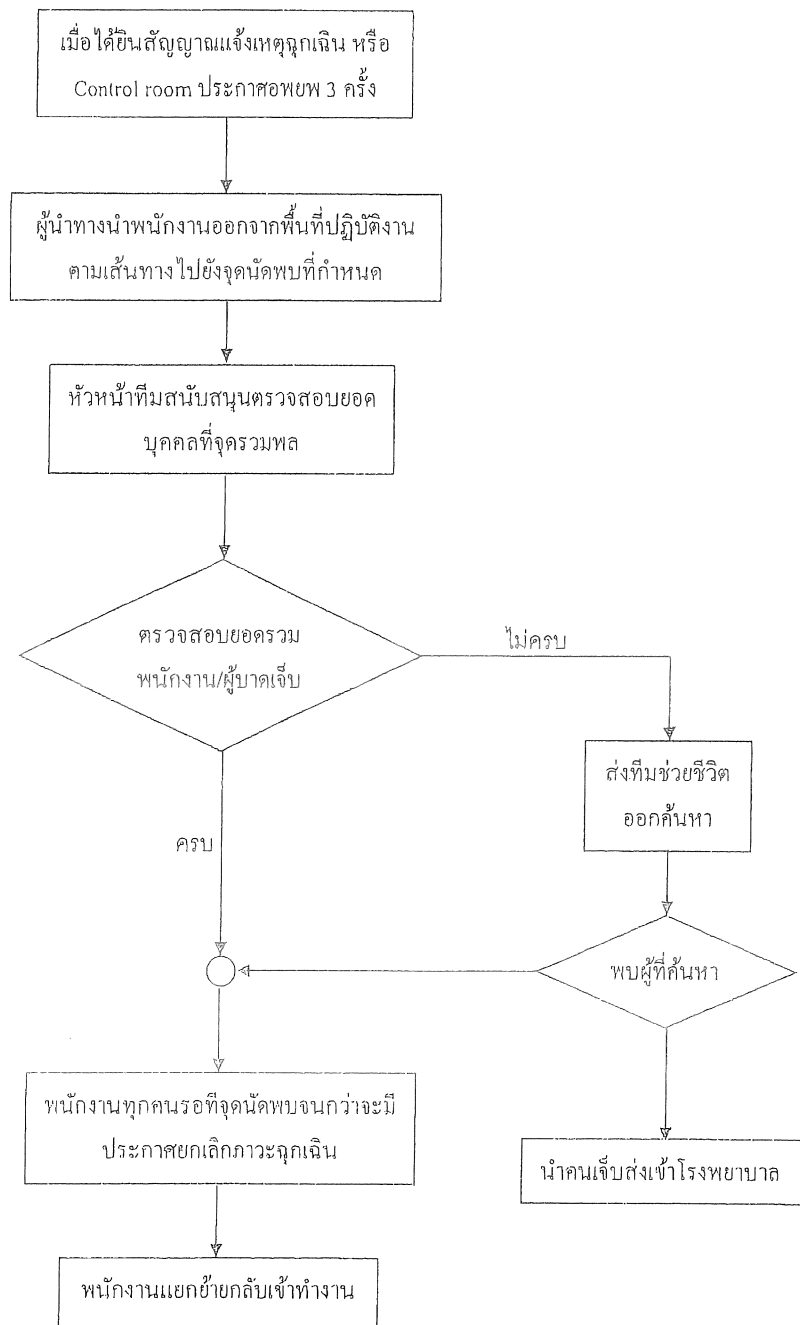
4.พนักงานเมื่อมาถึงจุดรวมพลแล้วให้รออยู่นิ่งกว่าเหตุการณ์สงบหรือคำสั่งยกเลิกการอพยพจึงแยกย้ายกันออก จากจุดนัดพบได้

"เอกสารนี้เป็นเอกสารใช้ภายในหน่วยงานของบริษัท พีพีทีซี จำกัด เท่านั้น


หากมีการพิมพ์เอกสารจะถือว่าเอกสารนั้นเป็นเอกสารไม่ควบคุม"

| | | |
|---------------------------------|--|-----------------------------|
| PPTC 2005-90-P-02 | ระเบียบปฏิบัติงาน | แก้ไขครั้งที่ 01 |
| | เรื่อง การเตรียมพร้อมและตอบสนองในภาวะฉุกเฉิน | วันที่บังคับใช้ 3 / 12 / 61 |
| | Emergency response plan | หน้า 10 จาก 20 |

ผังงานการอพยพ



"เอกสารนี้เป็นเอกสารใช้ภายในหน่วยงานของบริษัท พีทีที จำกัด เท่านั้น
หากมีการพิมพ์เอกสารจะถือว่าเอกสารนั้นเป็นเอกสารไม่ควบคุม"

| | | |
|---|--|-----------------------------|
|  2005-80-P-02 | ระเบียบปฏิบัติงาน | แก้ไขครั้งที่ 01 |
| | เรื่อง การเตรียมพร้อมและตอบสนองในภาวะฉุกเฉิน | วันที่บังคับใช้ 3 / 12 / 61 |
| | Emergency response plan | หน้า 11 จาก 20 |

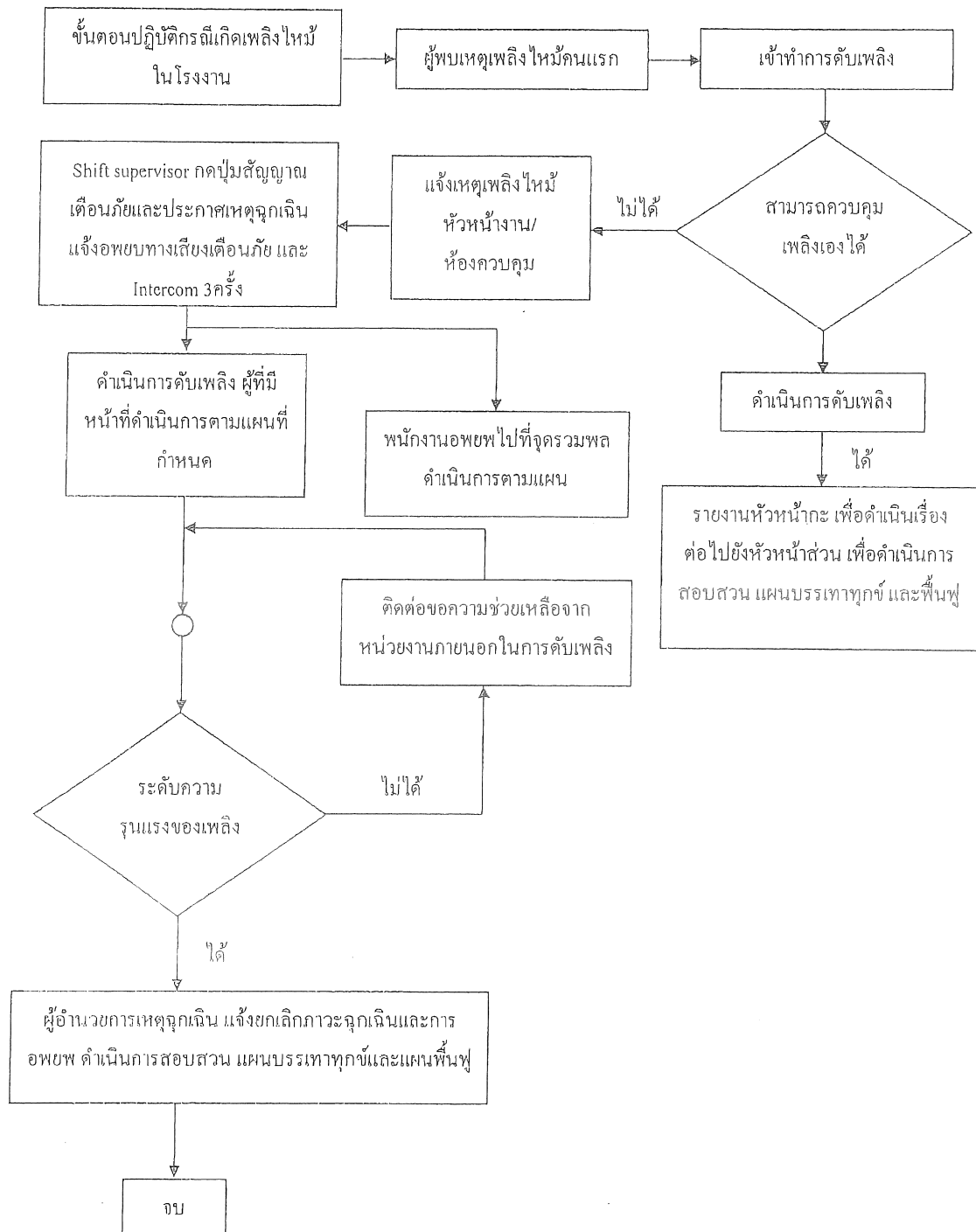
แผนฉุกเฉินเพลิงไหม้

| เหตุฉุกเฉิน | ขั้นตอน | ผู้ดำเนินการ |
|------------------------------|---|--|
| ระดับความรุนแรง | 1.ผู้พบเพลิงไหม้คนแรก ใช้ถังดับเพลิงที่อยู่ใกล้จุดเกิดเหตุดับเพลิง | ผู้พบเหตุการณ์ |
| | 2.ถอด ปลด ล็อคถังดับเพลิง | ผู้พบเหตุการณ์ |
| | 3.ใช้มือจับหัวฉีด โดยชี้ไปที่ฐานของเปลวไฟ | ผู้พบเหตุการณ์ |
| | 4.ยืนห่างจากเพลิงประมาณ 1.5-2 เมตร แล้วบีบคันโยก | ผู้พบเหตุการณ์ |
| | 5.ฉีดไปที่ฐานของเพลิงแล้วกวาดไปมาจนไฟดับ ระงับไฟติดซ้ำ | ผู้พบเหตุการณ์ |
| | 6.รายงานสถานการณ์ กับห้องควบคุม | ผู้พบเหตุการณ์ |
| | 7.กั้นพื้นที่จากผู้ที่ไม่เกี่ยวข้อง และรักษาการที่เกิดเหตุ | รปภ. |
| | 8.ดำเนินการสอบสวนหาสาเหตุของการเกิดเพลิงไหม้ กำหนดมาตรการแก้ไขและป้องกัน | คปอ. |
| | 9.หากไม่สามารถควบคุมเหตุฉุกเฉินได้ให้ดำเนินการให้แจ้งฉุกเฉินกับห้องควบคุมหรือกวดสัญญาณเตือนไฟไหม้ เพื่อขอให้ทีมฉุกเฉินเข้าระงับเหตุเตรียมอุปกรณ์ดับเพลิง และรอรายงานสถานการณ์ ทีมดับเพลิง | ผู้พบเหตุการณ์ |
| ระดับความรุนแรงปานกลางถึงมาก | 1.เมื่อได้รับแจ้งเหตุไฟไหม้หรือสัญญาณเตือนไฟไหม้ ให้ทำการประกาศแจ้งเหตุฉุกเฉินและกวดสัญญาณเสียงไฟไหม้ คัดต่อผู้อำนวยการดับเพลิง และผู้สั่งการดับเพลิง | หัวหน้ากะ |
| | 2.เมื่อได้ขึ้นสัญญาณ หรือประกาศเหตุฉุกเฉินเพลิงไหม้ให้พนักงานอพยพไปยังจุดนัดพบที่ 1 | พนักงานทุกท่าน |
| | 3.ตรวจสอบยอดของบุคคลที่อยู่ในโรงไฟฟ้าเทียบกับที่จตุรรวมพลและจัดตั้งทีมสนับสนุน | ผู้อำนวยการเหตุฉุกเฉิน หรือผู้จัดการส่วนงานซ่อมบำรุง |
| | 4.ทีมฉุกเฉิน สวมชุดดับเพลิงไปยังจุดเกิดเหตุเข้าทำการดับเพลิง | พนักงานส่วนงานเดินเครื่อง |
| | 5.หัวหน้าทีมฉุกเฉินเข้าสั่งการดับเพลิง,จัดการจราจร ตัดแยกระบบไฟฟ้า จำกัดพื้นที่ ค้นหาผู้บาดเจ็บ ขอกำลังเสริมในการดับเพลิง โดยรายงานตรงต่อผู้อำนวยการเหตุฉุกเฉิน | ผู้จัดการส่วนงานเดินเครื่อง |
| | 6.ผู้อำนวยการเหตุฉุกเฉินประเมินสถานการณ์ในที่เกิดเหตุ หรือรับรายงานและสั่งการจากจตุรรวมพล ในกรณีที่ไม่สามารถควบคุมได้ ให้ขอความช่วยเหลือจากหน่วยงานภายนอก ผ่านทางผู้ประสานงานภายนอก/ประชาสัมพันธ์ | ผู้จัดการโรงไฟฟ้า |
| | 7.เมื่อสามารถควบคุมเพลิงได้แล้ว ให้ดำเนินการตามแผนบรรเทาทุกข์ แผนฟื้นฟู และยกเลิกการอพยพ | ผู้จัดการโรงไฟฟ้า |


"เอกสารนี้เป็นเอกสารใช้ภายในหน่วยงานของบริษัท พีพีที จำกัด เท่านั้น
หากมีการพิมพ์เอกสารจะถือว่าเอกสารนั้นเป็นเอกสารไม่ควบคุม"

| | | |
|--|--|-----------------------------|
| PPTC 2005-90-P-02 | ระเบียบปฏิบัติงาน | แก้ไขครั้งที่ 01 |
| | เรื่อง การเตรียมพร้อมและตอบสนองในภาวะฉุกเฉิน | วันที่บังคับใช้ 3 / 12 / 61 |
| | Emergency response plan | หน้า 12 จาก 20 |

ผังงานฉุกเฉินเพลิงไหม้



"เอกสารนี้เป็นเอกสารใช้ภายในหน่วยงานของบริษัท พีพีทีซี จำกัด เท่านั้น
หากมีการพิมพ์เอกสารจะถือว่าเอกสารนั้นเป็นเอกสาร"ไม่ควบคุม"

| | | |
|--|--|-----------------------------|
|  2005-80-P-02 | ระเบียบปฏิบัติงาน | แก้ไขครั้งที่ 01 |
| | เรื่อง การเตรียมพร้อมและตอบสนองในภาวะฉุกเฉิน | วันที่บังคับใช้ 3 / 12 / 61 |
| | Emergency response plan | หน้า 13 จาก 20 |

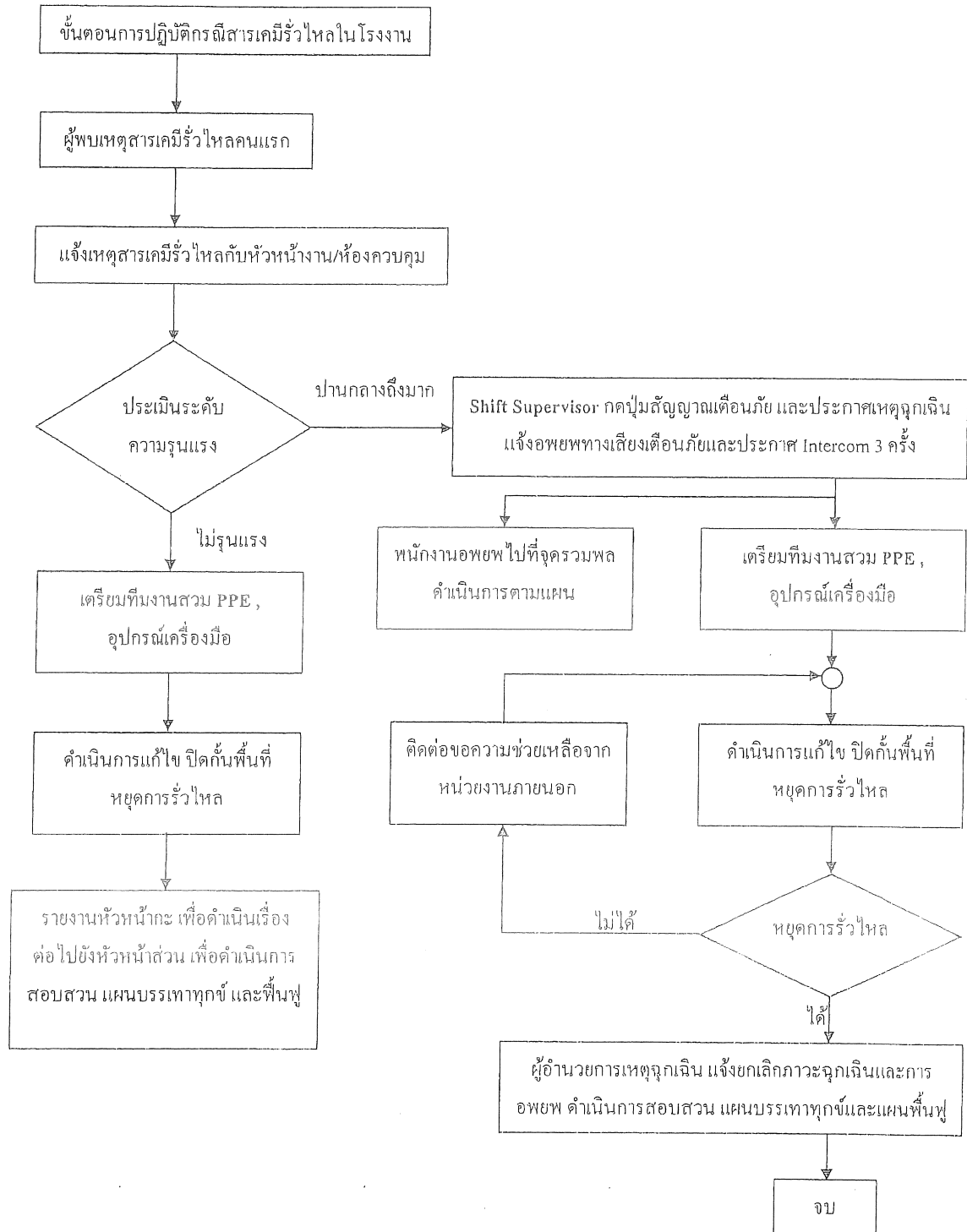
แผนฉุกเฉินสารเคมีรั่วไหล

| เหตุฉุกเฉิน | ขั้นตอน | ผู้ดำเนินการ |
|------------------------------|---|------------------------------|
| ระดับความรุนแรงน้อย | 1.ผู้พบเห็นคนแรก(พนักงานหรือผู้รับเหมา)ให้ไปอยู่ในที่ๆ ปลอดภัยเช่นเหนือลมและแจ้งเหตุฉุกเฉินกับหัวหน้างานหรือห้องควบคุม | ผู้พบเห็นคนแรก |
| | 2.หัวหน้ากะ ส่ง เจ้าหน้าที่เดินเครื่อง ตรวจสอบและรายงานเพื่อประเมินสถานการณ์ ว่าสารเคมีรั่วอยู่ในสถานที่กักเก็บหรือในพื้นที่ปฏิบัติงานและสั่งปิดกั้นพื้นที่ เตรียมวิธีหยุดการรั่วไหลของสารเคมี โดยประสานงานกับเจ้าหน้าที่เคมีหรือผู้จัดการส่วน/เจ้าหน้าที่คลังเวดล้อมฯ | หัวหน้ากะ |
| | 3.เจ้าหน้าที่เดินเครื่องอย่างน้อย 2 คน(อีกท่านอาจเป็นเจ้าหน้าที่เคมี)สวมใส่PPE(อุปกรณ์คุ้มครองความปลอดภัยส่วนบุคคล ประเภท อุปกรณ์ป้องกันใบหน้าและดวงตา ถุงมือ รองเท้าบูท อุปกรณ์ป้องกันระบบทางเดินหายใจ)และเตรียมหยุดการรั่วไหลหรือดูดซับสารเคมีให้พร้อมก่อนเข้าดำเนินการ | พนักงานส่วนงานเดินเครื่อง |
| | 4.แจ้งห้องควบคุมก่อนเข้าดำเนินการแก้ไข เมื่อได้รับอนุญาตจึงดำเนินการปิดกั้นการกระจาย ยกเว้นสารเคมีรั่วไหลในที่รองรับสารเคมี จากนั้นจึงหยุดการรั่วไหลของสารเคมี เมื่อหยุดได้แล้ว จึงดำเนินการกำจัด สารเคมีที่รั่วไหล ใส่ภาชนะแข็งแรงทนสารเคมี ปิดมิดชิด สามารถเคลื่อนย้ายไปกำจัดได้ ส่วนที่รั่วไหลออกนอกที่กักเก็บให้อุปกรณ์ดูดซับสารเคมี และรวบรวมเก็บในภาชนะแข็งแรง ทนสารเคมี ปิดมิดชิด สามารถเคลื่อนย้ายไปกำจัดได้ต่อไปและปรับสภาพหรือเจือจางด้วยน้ำ ตามพื้นที่ๆเบื่อนสารเคมีและแจ้งหัวหน้ากะ เมื่อดำเนินการเสร็จแล้ว | พนักงานส่วนงานเดินเครื่อง |
| | 5.แจ้งผู้ที่เกี่ยวข้องในการแก้ปัญหาอย่างถาวรและการฟื้นฟูสภาพแวดล้อมและการกำจัดขยะเคมีที่เกิด | หัวหน้ากะ |
| ระดับความรุนแรงปานกลางถึงมาก | 1.ผู้พบเห็นคนแรก(พนักงานหรือผู้รับเหมา)ให้ไปอยู่ในที่ๆ ปลอดภัยเช่นเหนือลมและแจ้งเหตุฉุกเฉินกับหัวหน้างานหรือห้องควบคุม | ผู้พบเห็นคนแรก |
| | 2.เมื่อได้รับแจ้งเหตุฉุกเฉินจากเหตุฉุกเฉิน และประกาศอพยพ | หัวหน้ากะ |
| | 3.เจ้าหน้าที่เดินเครื่องอย่างน้อย 2 คน(อีกท่านอาจเป็นเจ้าหน้าที่เคมี)สวมใส่PPE(อุปกรณ์คุ้มครองความปลอดภัยส่วนบุคคล ประเภท อุปกรณ์ป้องกันใบหน้าและดวงตา ถุงมือ รองเท้าบูท อุปกรณ์ป้องกันระบบทางเดินหายใจ)และเตรียมหยุดการรั่วไหลหรือดูดซับสารเคมีให้พร้อมก่อนเข้าปฏิบัติงาน | พนักงานทุกท่าน |
| | 4.ทีมฉุกเฉิน เตรียมอุปกรณ์ สวมใส่PPE(อุปกรณ์คุ้มครองความปลอดภัยส่วนบุคคล ประเภท อุปกรณ์ป้องกันใบหน้าและดวงตา ถุงมือ รองเท้าบูท อุปกรณ์ป้องกันระบบทางเดินหายใจ)และเตรียมหยุดการรั่วไหล หรือดูดซับสารเคมีให้พร้อมก่อนเข้าดำเนินการ | พนักงานส่วนงานเดินเครื่อง |
| | 5.หัวหน้าทีมฉุกเฉิน แจ้งการหยุดการรั่วไหลสารเคมี ปิดกั้นพื้นที่ค้นหาผู้บาดเจ็บ โดยรายงานตรงต่อผู้อำนวยการเหตุฉุกเฉิน จากนั้น จึงหยุดการรั่วไหลของสารเคมี เมื่อหยุดได้แล้วจึงดำเนินการกำจัด สารเคมีที่รั่วไหล ใส่ภาชนะแข็งแรง ทนสารเคมี ปิดมิดชิด สามารถเคลื่อนย้ายไปกำจัดได้ต่อไปและปรับสภาพหรือเจือจางด้วยน้ำ ตามพื้นที่ๆเบื่อนสารเคมีและแจ้งผู้อำนวยการเหตุฉุกเฉิน เมื่อดำเนินการเสร็จแล้ว | ผู้จัดการ ส่วนงานเดินเครื่อง |
| | 6.ผู้อำนวยการเหตุฉุกเฉิน ประเมินสถานการณ์ในที่เกิดเหตุหรือรับรายงานและสั่งการจากจุดรวมพล ในกรณีที่ไม่สามารถควบคุมได้ให้ขอความช่วยเหลือจากหน่วยงานภายนอก ผ่านทางผู้ประสานงานภายนอก/ประชาสัมพันธ์ | รายงาน ผจก.โรงไฟฟ้า |
| | 7.เมื่อสามารถควบคุมการรั่วไหลของสารเคมีได้แล้ว ให้ดำเนินการตามแผนบรรเทาทุกข์,แผนฟื้นฟูและยกเลิกการอพยพ | รายงาน ผจก.โรงไฟฟ้า |


"เอกสารนี้เป็นเอกสารใช้ภายในหน่วยงานของบริษัท พีพีทีซี จำกัด เท่านั้น
หากมีการพิมพ์เอกสารจะถือว่าเอกสารนั้นเป็นเอกสารไม่ควบคุม"

| | | |
|--|--|-----------------------------|
| PPTC 2005-90-P-02 | ระเบียบปฏิบัติงาน | แก้ไขครั้งที่ 01 |
| | เรื่อง การเตรียมพร้อมและตอบสนองในภาวะฉุกเฉิน | วันที่บังคับใช้ 3 / 12 / 61 |
| | Emergency response plan | หน้า 14 จาก 20 |

ผังงานฉุกเฉินสารเคมีรั่วไหล



"เอกสารนี้เป็นเอกสารใช้ภายในหน่วยงานของบริษัท พีทีทีซี จำกัด เท่านั้น
หากมีการพิมพ์เอกสารจะถือว่าเอกสารนั้นเป็นเอกสารไม่ควบคุม"

| | | |
|--|--|-----------------------------|
|  2005-90-P-02 | ระเบียบปฏิบัติงาน | แก้ไขครั้งที่ 01 |
| | เรื่อง การเตรียมพร้อมและตอบสนองในภาวะฉุกเฉิน | วันที่บังคับใช้ 3 / 12 / 61 |
| | Emergency response plan | หน้า 15 จาก 20 |

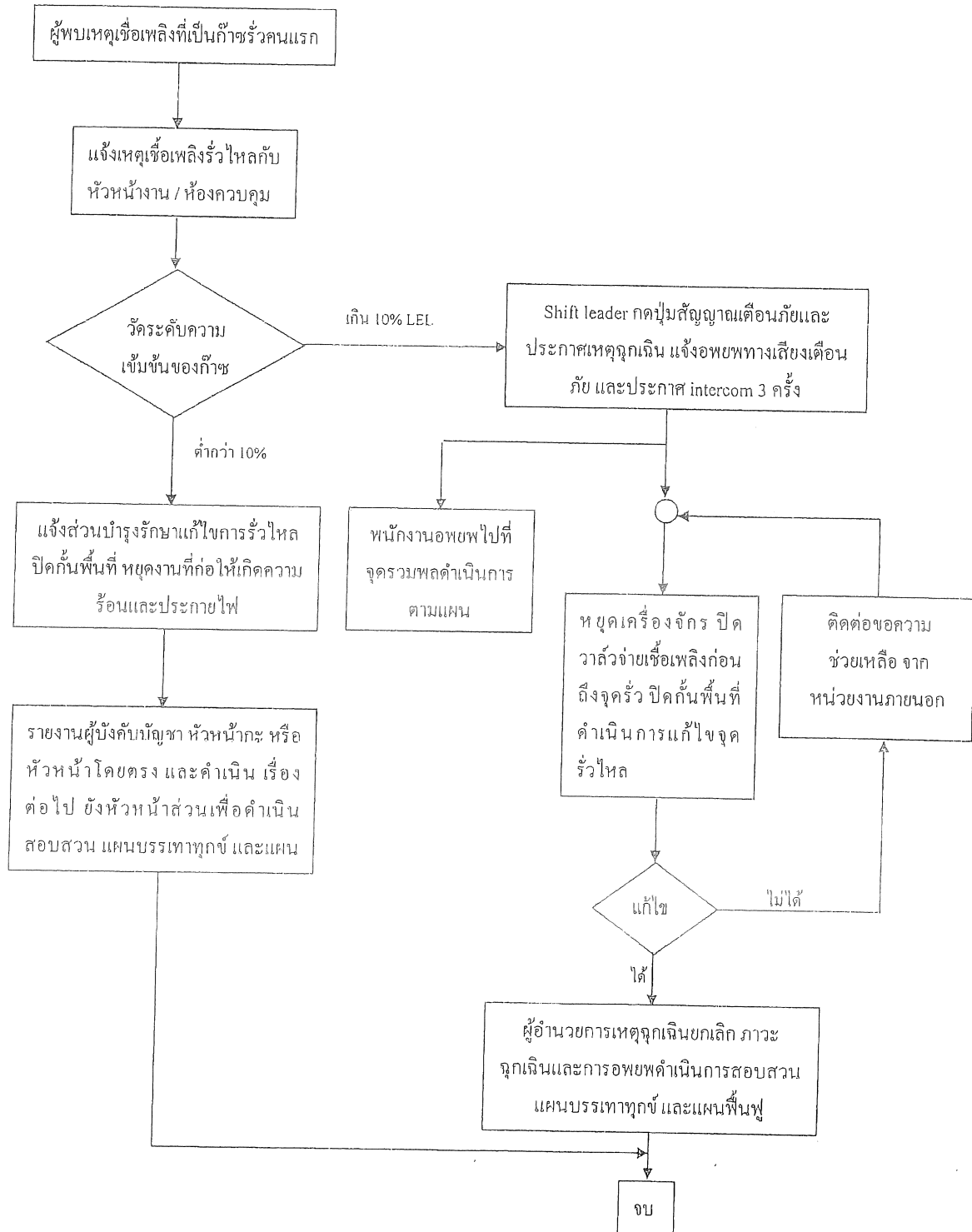
แผนฉุกเฉินก๊าซธรรมชาติรั่วไหล

| เหตุฉุกเฉิน | ขั้นตอน | ผู้ดำเนินการ |
|------------------------------|---|-----------------------------|
| ระดับความรุนแรงน้อย | 1. ผู้พบเห็นคนแรก(พนักงานหรือผู้รับเหมา)จากการได้กลิ่นหรือมองเห็นด้วยตาให้แจ้งเหตุฉุกเฉินกับหัวหน้างานหรือห้องควบคุม | ผู้พบเห็นคนแรก |
| | 2. หัวหน้ากะ ส่งเจ้าหน้าที่เดินเครื่อง ตรวจสอบพื้นที่โดยรอบ ความเข้มข้นของเชื้อเพลิงว่าอยู่ในช่วงปลอดภัยหรือไม่เกิน 10%LEL ถ้าเกินให้แจ้ง ห้องควบคุมยกระดับความรุนแรงเป็นปานกลาง สั่งปิดกั้นพื้นที่และห้ามบุคคลภายนอกที่ไม่เกี่ยวข้องเข้าพื้นที่ สั่งหยุดงานที่ก่อให้เกิดความร้อนและประกายไฟทั้งหมด ถ้าเป็นเชื้อเพลิงเหลวให้จัดเตรียมอุปกรณ์ดูดซับเพื่อจำกัดพื้นที่การกระจาย ยกเว้นรั่วอยู่ในพื้นที่หรือภาชนะรองรับ | หัวหน้ากะ |
| | 3. หัวหน้ากะ แจ้งส่วนบำรุงรักษาเพื่อดำเนินการแก้ไข โดยพิจารณาการหยุดการรั่วไหลของเชื้อเพลิงขณะเครื่องจักรทำงานหรือให้หยุดเครื่องจักรและตัดระบบเชื้อเพลิงออก แล้วแต่การพิจารณา | พนักงานส่วนงานเดินเครื่อง |
| | 4. แจ้งผู้ที่เกี่ยวข้องในการแก้ปัญหาอย่างถาวรและการฟื้นฟูสภาพแวดล้อมและการกำจัดขยะเคมีที่เกิด | หัวหน้ากะ |
| ระดับความรุนแรงปานกลางถึงมาก | 1. ผู้พบเห็นคนแรก(พนักงานหรือผู้รับเหมา)จากการได้กลิ่นหรือมองเห็นด้วยตาให้แจ้งเหตุฉุกเฉินกับหัวหน้างานหรือห้องควบคุม | ผู้พบเห็นคนแรก |
| | 2. เมื่อได้รับแจ้งเหตุฉุกเฉินจากเหตุฉุกเฉินและประกาศอพยพ | หัวหน้ากะ |
| | 3. หัวหน้ากะ ส่งเจ้าหน้าที่เดินเครื่อง ตรวจสอบพื้นที่โดยรอบความเข้มข้นของเชื้อเพลิงว่าอยู่ในช่วงปลอดภัยที่น้อยกว่า 10%LEL ถ้าเกินให้หยุดเครื่องจักรกรณีเป็นก๊าซเชื้อเพลิงให้ปิด Valve ด้านท่อก่อนถึงจุดก๊าซเชื้อเพลิงรั่ว สั่งปิดกั้นพื้นที่และห้ามบุคคลภายนอกที่ไม่เกี่ยวข้องเข้าพื้นที่ สั่งหยุดงานที่ก่อให้เกิดความร้อนและประกายไฟทั้งหมด ถ้าเป็นเชื้อเพลิงเหลวให้จัดเตรียมอุปกรณ์ดูดซับเพื่อจำกัดพื้นที่การกระจาย ยกเว้นรั่วอยู่ในพื้นที่หรือภาชนะรองรับ ในกรณีที่เข้มข้นของเชื้อเพลิงอยู่ในช่วงไม่เกิน 10%LEL ให้ผู้สั่งการเหตุฉุกเฉินพิจารณาว่าจะหยุดเครื่องจักรหรือไม่ | หัวหน้ากะ |
| | 4. ทีมฉุกเฉิน สวมชุดดับเพลิง เตรียมอุปกรณ์ดับเพลิงให้พร้อม รอรับคำสั่งจากผู้สั่งการเหตุฉุกเฉิน | พนักงานส่วนงานเดินเครื่อง |
| | 5. หัวหน้าทีมฉุกเฉิน สั่งการแก้ไขเหตุฉุกเฉินในกรณีที่เกิดเพลิงไหม้ระหว่างการให้ปฏิบัติตามแผนฉุกเฉินเพลิงไหม้ | ผู้จัดการส่วนงานเดินเครื่อง |
| | 6. เมื่อสามารถควบคุมการรั่วไหลของเชื้อเพลิงได้แล้ว ให้ดำเนินการตามแผนบรรเทาทุกข์แผนฟื้นฟูและยกเลิกการอพยพ | รายงาน ผจก. โรงไฟฟ้า |

"เอกสารนี้เป็นเอกสารใช้ภายในหน่วยงานของบริษัท พีทีที จำกัด เท่านั้น
หากมีการพิมพ์เอกสารจะถือว่าเอกสารนี้เป็นเอกสารไม่ควบคุม"

| | | |
|--|--|-----------------------------|
| PPTC 2005-00-P-02 | ระเบียบปฏิบัติงาน | แก้ไขครั้งที่ 01 |
| | เรื่อง การเตรียมพร้อมและตอบสนองในภาวะฉุกเฉิน | วันที่บังคับใช้ 3 / 12 / 61 |
| | Emergency response plan | หน้า 16 จาก 20 |

แผนงานฉุกเฉินเชื้อเพลิงก๊าซรั่วไหล



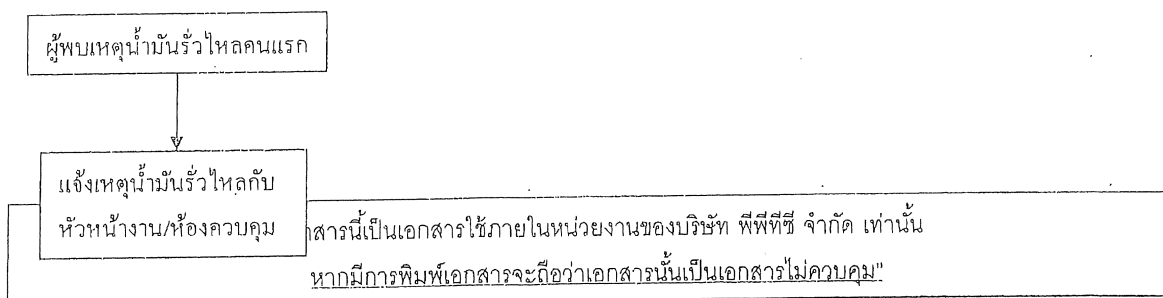
"เอกสารนี้เป็นเอกสารใช้ภายในหน่วยงานของบริษัท พีทีที จำกัด เท่านั้น
หากมีการพิมพ์เอกสารจะถือว่าเอกสารนั้นเป็นเอกสารไม่ควบคุม"

| | | |
|--|--|-----------------------------|
| PPTC 2005-80-P-02 | ระเบียบปฏิบัติงาน | แก้ไขครั้งที่ 01 |
| | เรื่อง การเตรียมพร้อมและตอบสนองในภาวะฉุกเฉิน | วันที่บังคับใช้ 3 / 12 / 61 |
| | Emergency response plan | หน้า 17 จาก 20 |

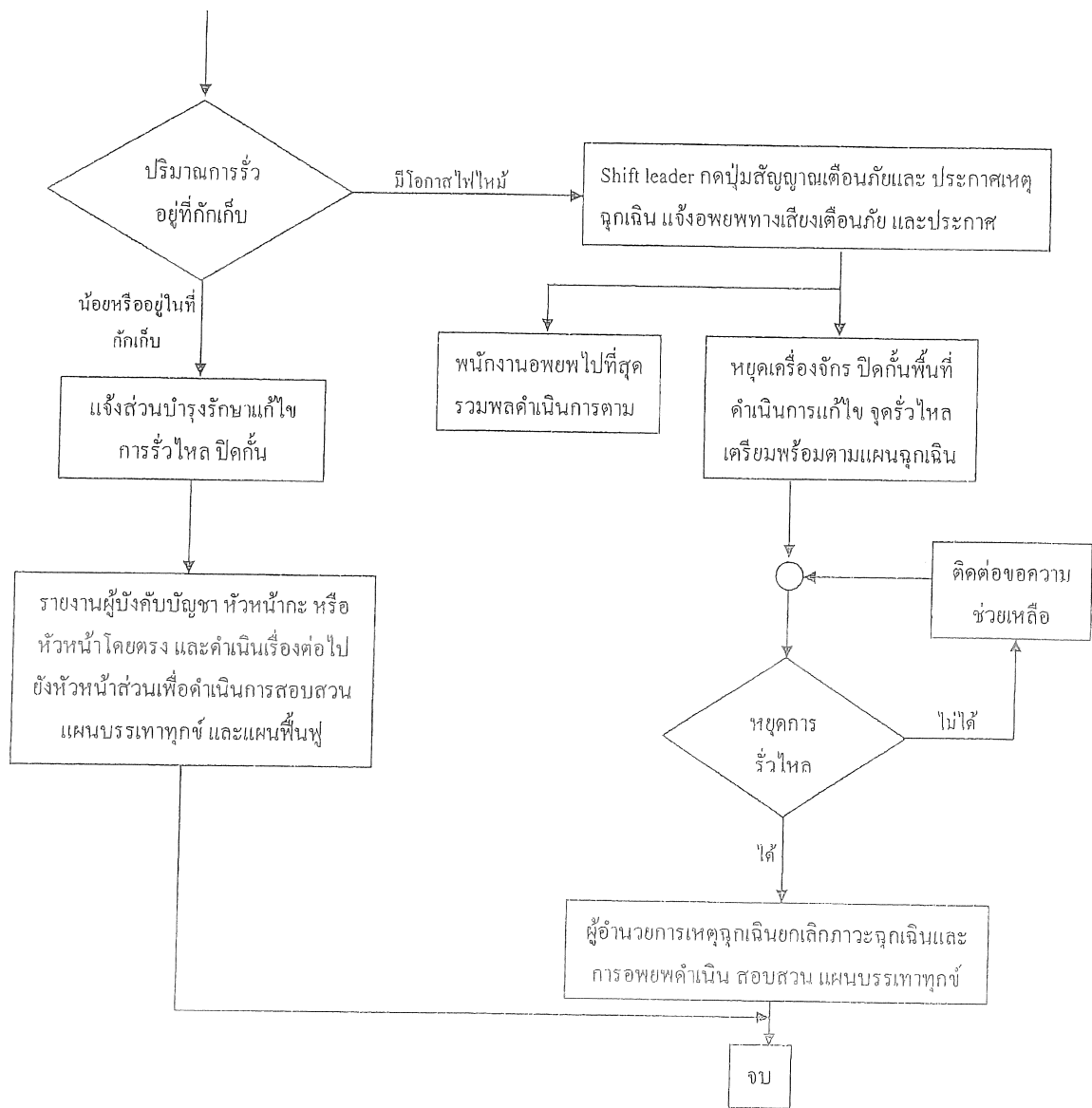
แผนฉุกเฉินกรณีน้ำมันที่ใช้สำหรับการควบคุมและหล่อลื่นรั่วไหล

| เหตุฉุกเฉิน | ขั้นตอน | ผู้ดำเนินการ |
|------------------------------|---|-----------------------------|
| ระดับความรุนแรงน้อย | 1.ผู้พบเห็นคนแรก(พนักงานหรือผู้รับเหมา)มองเห็นด้วยตาจากรอยหยดหรือกลุ่มควัน ให้แจ้งเหตุฉุกเฉินกับหัวหน้างานหรือห้องควบคุม | ผู้พบเห็นคนแรก |
| | 2.หัวหน้ากะ ส่งเจ้าหน้าที่เดินเครื่อง ตรวจสอบและเตรียมอุปกรณ์ดูดซับ เพื่อจำกัดพื้นที่การกระจายหรือภาชนะรองรับ | หัวหน้ากะ |
| | 3.หัวหน้ากะ แจ้งส่วนบำรุงรักษาเพื่อดำเนินการแก้ไข โดยพิจารณาการหยุดการรั่วไหลของน้ำมันที่รั่วไหล | หัวหน้ากะ |
| | 4.แจ้งผู้ที่เกี่ยวข้องในการแก้ปัญหา อย่างถาวรและการฟื้นฟูสภาพแวดล้อมและการกำจัดขยะเคมีที่เกิด | หัวหน้ากะ |
| ระดับความรุนแรงปานกลางถึงมาก | 1.ผู้พบเห็นคนแรก(พนักงานหรือผู้รับเหมา)มองเห็นด้วยตามีการรั่วออกจากระบบปริมาณมากหรือกลุ่มควันให้แจ้งเหตุฉุกเฉินกับหัวหน้างานหรือห้องควบคุม มีโอกาสเกิดเพลิงไหม้ | ผู้พบเห็นคนแรก |
| | 2.หัวหน้ากะ ส่งเจ้าหน้าที่เดินเครื่อง ตรวจสอบและเตรียมอุปกรณ์ดูดซับ เพื่อจำกัดพื้นที่ การกระจายหรือภาชนะรองรับ | หัวหน้ากะ |
| | 3.หัวหน้ากะ แจ้งส่วนบำรุงรักษาเพื่อดำเนินการแก้ไข โดยพิจารณาการหยุดการรั่วไหลของน้ำมันที่รั่วไหล | หัวหน้ากะ |
| | 4.ทีมฉุกเฉิน สวมชุดดับเพลิง เตรียมอุปกรณ์ดับเพลิงให้พร้อมรองรับคำสั่งจากผู้สั่งการเหตุฉุกเฉิน | พนักงานส่วนงานเดินเครื่อง |
| | 5.หัวหน้าทีมฉุกเฉิน เข้าประเมินสถานการณ์ รายงานผู้อำนวยการเหตุฉุกเฉินเสนอแนวทางการแก้ไขเหตุฉุกเฉิน | ผู้จัดการส่วนงานเดินเครื่อง |
| | 6.ผู้อำนวยการเหตุฉุกเฉิน สั่งการแก้ไขเหตุฉุกเฉิน ในกรณีที่เกิดเพลิงไหม้ระหว่าง การ ให้ปฏิบัติตามแผนฉุกเฉินเพลิงไหม้ | รายงาน ผจก.โรงไฟฟ้า |
| | 7.เมื่อสามารถควบคุมการรั่วไหลของน้ำมัน ได้แล้ว ให้ดำเนินการตามแผนบรรเทาทุกข์ แผนฟื้นฟูและยกเลิกการอพยพ | รายงาน ผจก.โรงไฟฟ้า |

แผนงานฉุกเฉินน้ำมันที่ใช้สำหรับการควบคุมและหล่อลื่นรั่วไหล



| | | |
|--|--|-----------------------------|
| PPTC 2005-80-P-02 | ระเบียบปฏิบัติงาน | แก้ไขครั้งที่ 01 |
| | เรื่อง การเตรียมพร้อมและตอบสนองในภาวะฉุกเฉิน | วันที่บังคับใช้ 3 / 12 / 61 |
| | Emergency response plan | หน้า 18 จาก 20 |




แผนหลังเกิดเหตุฉุกเฉิน ประกอบด้วย

แผนปฏิรูป หลังจากเกิดเหตุการณ์เพลิงไหม้ขึ้นใน โรงไฟฟ้า เกิดโดยการนำรายงานผลการประเมินจากทุกด้านจากสถานการณ์จริงมาปรับปรุงแก้ไข โดยเฉพาะแผนการป้องกันอัคคีภัย แผนปฏิบัติการเมื่อเกิดเหตุเพลิงไหม้ แผนบรรเทาทุกข์(พื้นที่ที่เพลิงสงบ)รวมทั้งปรับปรุงแก้ไขตัวบุคลากรต่างๆที่มีข้อบกพร่อง

การปรับปรุงแผนป้องกันและระงับอัคคีภัย มีขึ้นเมื่อ

-มีการเปลี่ยนแปลงแก้ไขระเบียบข้อบังคับ

"เอกสารนี้เป็นเอกสารใช้ภายในหน่วยงานของบริษัท พีพีที จำกัด เท่านั้น
หากมีการพิมพ์เอกสารจะถือว่าเอกสารนั้นเป็นเอกสารไม่ควบคุม"

| | | |
|---|--|-----------------------------|
|  2005-90-P-02 | ระเบียบปฏิบัติงาน | แก้ไขครั้งที่ 01 |
| | เรื่อง การเตรียมพร้อมและตอบสนองในภาวะฉุกเฉิน | วันที่บังคับใช้ 3 / 12 / 61 |
| | Emergency response plan | หน้า 19 จาก 20 |

- แผนการที่เขียนไว้เดิมใช้ไม่ได้ผล โดยประเมินจากการซ้อมแผนป้องกันและระงับอัคคีภัย
- มีการเพิ่มระบบและอุปกรณ์ขึ้นภายในโรงไฟฟ้า ที่อาจมีผลต่อการเกิดเหตุผิดปกติ
- มีการเปลี่ยนแปลงผู้อำนวยการดับเพลิง
- มีการเปลี่ยนแปลงหรือย้ายตำแหน่งอุปกรณ์ที่ใช้ในการป้องกันและระงับอัคคีภัย เช่น Fire Hose, Fire Extinguisher ฯลฯ

-มีการเปลี่ยนแปลงหน่วยงานที่รับผิดชอบทั้งหมดภายใน โรงไฟฟ้า และหน่วยงาน หรือหน่วยงาน รัฐบาลที่เกี่ยวข้อง

หลังจากเกิดเหตุการณ์ผิดปกติ ผู้เข้าร่วมสังเกตการณ์จะให้คำปรึกษาเพื่อหาข้อสรุป ดังนี้

- แผนที่วางไว้บรรลุตามวัตถุประสงค์และวิธีปฏิบัติที่กำหนดไว้หรือไม่
- แนวทางปฏิบัติที่วางไว้เพียงพอสำหรับใช้งาน ได้หรือไม่
- จำเป็นที่จะต้องมีการเปลี่ยนแปลงแผนบางอย่างหรือไม่
- แผนงานที่บริเวณใดบ้าง ควรระมัดระวังเป็นพิเศษ
- การติดต่อประสานงานกับหน่วยงานต่างๆ ได้ผลเพียงพอหรือไม่

โครงการร่วมรับแผนปฏิรูป

- ประชาสัมพันธ์ สาเหตุการเกิดอัคคีภัยและแนวทางป้องกันในรูปแบบต่างๆ
- โครงการดูแลผู้ป่วยหลังเกิดเหตุ
- โครงการปรับปรุงซ่อมแซมและสรรหาสิ่งอำนวยความสะดวกให้กลับคืนสภาพปกติ

4.4 ข้อควรระวังด้านสิ่งแวดล้อม และความปลอดภัย

- การระงับเหตุฉุกเฉิน ผู้ปฏิบัติงานจะต้องได้รับการอบรม ตามวิธีปฏิบัติงานเรื่อง การเตรียมพร้อมและตอบสนองในสภาวะฉุกเฉิน
- ผู้ปฏิบัติงานต้องสวมอุปกรณ์ป้องกันภัยส่วนบุคคลตามที่กำหนดไว้อย่างเคร่งครัด
- การปฏิบัติงานเกี่ยวกับสารเคมีไม่อนุญาตให้เข้าใกล้เหตุฉุกเฉินเพียงลำพัง จะต้อง มีผู้ช่วยเหลืออย่างน้อย 1 ท่าน ทุกครั้ง
- ขยะของเสียใดๆ ที่เกิดจากเหตุฉุกเฉิน จะต้องมีการป้องกันมิให้ออกไปปนเปื้อนกับสิ่งแวดล้อม และจะต้องมีการกำจัดที่ถูกต้องตามข้อกำหนด หรือกฎหมายข้อบังคับ

5. เอกสารอ้างอิง : (References)

- คู่มือความปลอดภัย
- ผังจราจรของโรงไฟฟ้าพีทีทีซี
- แผนผังจุดติดตั้งตู้ดับเพลิง ถังดับเพลิง อ่างล้างตาและฝักบัวฉุกเฉิน ตู้เก็บชุดดับเพลิง ,SCBA,ชุดรวมพล,ชุดเก็บอุปกรณ์ดูดซับ น้ำมัน และสารเคมี
- แผนผังการไหลของน้ำเมื่อ เกิดเหตุฉุกเฉิน

"เอกสารนี้เป็นเอกสารใช้ภายในหน่วยงานของบริษัท พีทีทีซี จำกัด เท่านั้น
หากมีการพิมพ์เอกสารจะถือว่าเอกสารนั้นเป็นเอกสารไม่ควบคุม"

| | | |
|--|--|-----------------------------|
| PPTC 2005-90-P-02 | ระเบียบปฏิบัติงาน | แก้ไขครั้งที่ 01 |
| | เรื่อง การเตรียมพร้อมและตอบสนองในภาวะฉุกเฉิน | วันที่บังคับใช้ 3 / 12 / 61 |
| | Emergency response plan | หน้า 20 จาก 20 |

6. บันทึก : (Document record)

| ลำดับที่ | ชื่อเอกสาร |
|----------|---|
| 1 | แบบประเมินการซ้อมแผนฉุกเฉิน(2005-90-P02A) |
| | |
| | |

7. ภาคผนวก : (Appendix)

- ไม่มี

"เอกสารนี้เป็นเอกสารใช้ภายในหน่วยงานของบริษัท พีทีที จำกัด เท่านั้น
หากมีการพิมพ์เอกสารจะถือว่าเอกสารนั้นเป็นเอกสารไม่ควบคุม"

เอกสารแนบที่ 22 สรุปผลการตรวจสอบสุขภาพ
ประจำปี 2567





